

แผนการใช้ที่ดินตำบลหนองปากโล่ง

อำเภอเมืองนครปฐม จังหวัดนครปฐม



สถานีพัฒนาที่ดินนครปฐม สำนักงานพัฒนาที่ดินเขต 1

กรมพัฒนาที่ดิน กระทรวงเกษตรและสหกรณ์

กันยายน 2566



คำนำ

การจัดทำแผนการใช้ที่ดินดำเนินการตามรัฐธรรมนูญแห่งราชอาณาจักรไทย พ.ศ. 2560 มาตรา 72(1) ที่ได้บัญญัติให้มีการวางแผนการใช้ที่ดินให้เหมาะสมกับศักยภาพของที่ดินตามหลักการพัฒนาอย่างยั่งยืน โดยแผนการใช้ที่ดินตำบลหนองปากโลง อำเภอเมืองนครปฐม จังหวัดนครปฐม ได้นำแนวคิดขององค์การอาหารและการเกษตรแห่งสหประชาชาติ (Food and Agriculture Organization of the United Nations: FAO) และ โครงการสิ่งแวดล้อมแห่งสหประชาชาติ (United Nation Environment Programme: UNEP) มาปรับใช้ คือ ความเหมาะสมทางกายภาพ ความเหมาะสมทางเศรษฐกิจ การยอมรับจากสังคม การสร้างความยั่งยืน ให้สิ่งแวดล้อม และเสนอทางเลือกการใช้ที่ดิน ร่วมกับวิธีการที่จำเป็นอื่น ๆ เช่น กระบวนการมีส่วนร่วมของชุมชน (Participatory Rural Appraisal: PRA) การประเมินคุณภาพที่ดิน เป็นต้น

สถานีพัฒนาที่ดินนครปฐม ร่วมกับสำนักงานพัฒนาที่ดินเขต 1 และกองนโยบายและแผนการใช้ที่ดิน ในการดำเนินงานวางแผนการใช้ที่ดินระดับตำบล โดยพิจารณาภาพรวมของสภาพปัญหาในด้านต่างๆ ทั้งด้าน กายภาพ เศรษฐกิจ และสังคม วิเคราะห์และสังเคราะห์ข้อมูลนำไปสู่การวางแผนการใช้ที่ดินที่สอดคล้องกับ ศักยภาพของพื้นที่ โดยผ่านกระบวนการมีส่วนร่วมของชุมชน (PRA) ในการระบุปัญหา ความต้องการของ เกษตรกรและผู้มีส่วนได้ส่วนเสีย ทั้งนี้สพด. ได้จัดทำแผนกิจกรรม/โครงการ เพื่อขับเคลื่อนแผนการใช้ที่ดินให้ เป็นรูปธรรมเพื่อให้เกษตรกร มีคุณภาพชีวิตที่ดีขึ้น มีการใช้ที่ดินอย่างถูกต้องเหมาะสม รักษาสภาพแวดล้อม และอนุรักษ์ทรัพยากรในชุมชน ให้เกิดความยั่งยืนต่อไป

สถานีพัฒนาที่ดินนครปฐม
กันยายน 2566



สารบัญ

	หน้า
คำนำ	ก
สารบัญ	ข
สารบัญตาราง	ง
สารบัญรูป	จ
บทที่ 1	บทนำ
	1-1
1.1	1-1
1.2	1-1
1.3	1-1
1.4	1-2
1.5	1-2
1.6	1-3
บทที่ 2	ข้อมูลทั่วไป
	2-1
2.1	2-1
2.2	2-1
2.3	2-2
2.4	2-2
2.5	2-4
2.6	2-7
บทที่ 3	สถานภาพของทรัพยากรธรรมชาติ
	3-1
3.1	3-1
3.2	3-1
3.3	3-2
บทที่ 4	กระบวนการมีส่วนร่วมของชุมชน (Participatory Rural Appraisal : PRA)
	4-1
4.1	4-1
4.2	4-4



สารบัญ (ต่อ)

		หน้า
บทที่ 5	การประเมินคุณภาพที่ดิน	
	5.1 หลักการประเมินคุณภาพที่ดินด้านศักยภาพ	5-1
	5.2 พืชเศรษฐกิจที่สำคัญของตำบล	5-2
	5.3 ระดับความเหมาะสมของดิน	5-2
บทที่ 6	แผนการใช้ที่ดิน	
	6.1 การวิเคราะห์ข้อมูลเพื่อการจัดทำแผนการใช้ที่ดินระดับตำบล	6-1
	6.2 แผนการใช้ที่ดิน	6-2
บทที่ 7	การขับเคลื่อนแผนการใช้ที่ดิน	
	7.1 ขั้นตอนการดำเนินงาน	7-1
	7.2 กิจกรรมที่จะดำเนินการของกรมพัฒนาที่ดิน	7-1
	7.3 กิจกรรมที่ขอการสนับสนุนจากส่วนราชการอื่น	7-2
	7.4 ความต้องการของชุมชนและองค์กรปกครองส่วนท้องถิ่น	7-3
เอกสารอ้างอิง		อ-1



แผนการใช้ที่ดินตำบลหนองปากโลง อำเภอเมืองนครปฐม จังหวัดนครปฐม

สารบัญตาราง

ตารางที่		หน้า
2-1	สถิติภูมิอากาศ ณ สถานีตรวจอากาศจังหวัดนครปฐม (ปี พ.ศ.2536-2565)	2-3
2-2	สภาพการใช้ที่ดินตำบลหนองปากโลง อำเภอเมืองนครปฐม จังหวัดนครปฐม	2-5
2-3	จำนวนประชากรและครัวเรือน ตำบลหนองปากโลง อำเภอเมืองนครปฐม จังหวัดนครปฐม ปี 2565	2-8
2-4	จำนวนและสัดส่วนครัวเรือน ตำบลหนองปากโลง อำเภอเมืองนครปฐม จังหวัดนครปฐม ปี 2565	2-8
2-5	รายได้-รายจ่ายเฉลี่ยครัวเรือน ตำบลหนองปากโลง อำเภอเมืองนครปฐม จังหวัดนครปฐม ปี 2565	2-10
3-1	สมบัติที่ดิน ตำบลหนองปากโลง อำเภอเมืองนครปฐม จังหวัดนครปฐม	3-3
4-1	ระบบการปลูกพืชในปัจจุบัน ตำบลหนองปากโลง อำเภอเมืองนครปฐม จังหวัดนครปฐม	4-4
5-1	ตัวอย่างการประเมินคุณภาพที่ดินด้านกายภาพของประเภทการใช้ประโยชน์ที่ดิน	5-2
5-2	ชั้นความเหมาะสมทางกายภาพของดิน ตำบลหนองปากโลง อำเภอเมืองนครปฐม จังหวัดนครปฐม	5-3
6-1	เขตการใช้ที่ดิน ตำบลหนองปากโลง อำเภอเมืองนครปฐม จังหวัดนครปฐม	6-4
7-1	กิจกรรมของกรมพัฒนาที่ดินในเขตการใช้ที่ดินที่จะดำเนินการในปีงบประมาณ 2567-2571	7-4
7-2	สรุปกิจกรรมที่ขอรับการสนับสนุนจากส่วนราชการอื่นในเขตการใช้ที่ดิน	7-6
7-3	เป้าหมายการดำเนินงานและงบประมาณโครงการนำร่อง ตำบลหนองปากโลง อำเภอเมืองนครปฐม จังหวัดนครปฐม แผน 5 ปี (พ.ศ. 2567-2571)	7-7



สารบัญรูป

รูปที่		หน้า
1-1	กรอบการวางแผนการใช้ที่ดินระดับตำบล	1-3
2-1	ที่ตั้งและอาณาเขต ตำบลหนองปากโลง อำเภอเมืองนครปฐม จังหวัดนครปฐม	2-1
2-2	กราฟสมดุลของน้ำเพื่อการเกษตร จังหวัดนครปฐม	2-4
2-3	สภาพการใช้ที่ดินตำบลหนองปากโลง อำเภอเมืองนครปฐม จังหวัดนครปฐม	2-7
3-1	ทรัพยากรดิน ตำบลหนองปากโลง อำเภอเมืองนครปฐม จังหวัดนครปฐม	3-4
4-1	การวิเคราะห์สถานการณ์โดยระบบ DPSIR ของตำบลหนองปากโลง อำเภอเมืองนครปฐม จังหวัดนครปฐม	4-3
6-1	เขตการใช้ที่ดิน ตำบลหนองปากโลง อำเภอเมืองนครปฐม จังหวัดนครปฐม	6-6



บทที่ 1

บทนำ

1.1 ความสำคัญของการวางแผนการใช้ที่ดิน

ตามรัฐธรรมนูญแห่งราชอาณาจักรไทย พุทธศักราช 2560 มาตรา 72 รัฐพึงดำเนินการเกี่ยวกับที่ดิน ทรัพยากรน้ำ และพลังงาน ดังต่อไปนี้

(1) วางแผนการใช้ที่ดินของประเทศให้เหมาะสมกับสภาพพื้นที่และศักยภาพของที่ดินตามหลักการพัฒนาอย่างยั่งยืน

1.2 หลักการและเหตุผล

ปัจจุบันกรมพัฒนาที่ดินได้ดำเนินการวางแผนการใช้ที่ดินระดับประเทศเรียบร้อยแล้วซึ่งเป็นการวางกรอบเชิงนโยบายมุ่งเน้นการพัฒนาด้านการเกษตรให้เกิดความสมดุลและยั่งยืนและในขณะเดียวกันต้องอนุรักษ์ทรัพยากรธรรมชาติและสิ่งแวดล้อมควบคู่กับการรักษาคุณค่าทางศิลปวัฒนธรรมแต่ทั้งนี้เพื่อให้เกิดการใช้ประโยชน์ที่ดินในระดับพื้นที่อย่างมีประสิทธิภาพและรักษาฐานการผลิตด้านทรัพยากรธรรมชาติอย่างยั่งยืนตลอดห่วงโซ่อุปทานแผนการใช้ที่ดินระดับตำบลจึงถูกนำมาใช้เป็นเครื่องมือเพื่อขับเคลื่อนการดำเนินงานดังกล่าว

ทั้งนี้กรมพัฒนาที่ดินได้จัดทำแผนปฏิบัติการพัฒนาที่ดินระยะ 5 ปี (พ.ศ.2566 – 2570) เพื่อให้บรรลุตามวิสัยทัศน์ที่กำหนดไว้ คือ “เป็นองค์กรอัจฉริยะทางดินเพื่อขับเคลื่อนการใช้ที่ดินอย่างเหมาะสม 15 ล้านไร่ ภายในปี 2570” ซึ่งในส่วนของประเด็นการพัฒนาที่ 2 บริหารจัดการทรัพยากรดินและที่ดินด้วยชุดข้อมูลที่มีมูลค่าสูง (High Value Dataset) ซึ่งมีเป้าหมาย คือ การนำชุดข้อมูลที่มีมูลค่าสูง ไปใช้ในการบริหารจัดการทางการเกษตรในส่วนของตัวชี้วัดบริหารจัดการทรัพยากรดินและที่ดินบนพื้นฐานของชุดข้อมูลที่มีมูลค่าสูง ร้อยละ 100 กลยุทธ์ที่ 2 ยกระดับแผนการใช้ที่ดินไปสู่การปฏิบัติ ได้กำหนดให้ร้อยละของแผนการใช้ที่ดินระดับตำบลที่จัดทำแล้วเสร็จทั้งประเทศ ภายในปี 2570 (ไม่น้อยกว่า ร้อยละ 80) เป็นตัวชี้วัดหนึ่งของกลยุทธ์ดังกล่าว

1.3 วัตถุประสงค์

1.3.1 เพื่อรักษาเสถียรภาพของทรัพยากรให้เกิดความสมดุลและยั่งยืนภายใต้การพัฒนาด้านต่าง ๆ ของตำบล

1.3.2 เพื่อให้การใช้ที่ดินมีผลตอบแทนสูงสุดต่อหน่วยเนื้อที่อย่างยั่งยืน

1.3.3 เพื่อให้เกิดการกำหนดแผนงาน โครงการ กิจกรรม ที่สอดคล้องกับแผนการใช้ที่ดินที่กำหนดขึ้นและอยู่บนหลักการของโมเดลเศรษฐกิจ BCG (Bio-Circular-Green Economy: BCG Model)



แผนการใช้ที่ดินตำบลหนองปากโลง อำเภอเมืองนครปฐม จังหวัดนครปฐม

1.4 ระยะเวลาและสถานที่ดำเนินงาน

1.4.1 ระยะเวลา 1 ตุลาคม 2565 – 30 กันยายน 2566

1.4.2 สถานที่ ตำบลหนองปากโลง อำเภอเมืองนครปฐม จังหวัดนครปฐม

1.5 ขั้นตอนการดำเนินงาน

1.5.1 รวบรวมข้อมูลปฐมภูมิและทุติยภูมิ ประกอบด้วย

1) ด้านกายภาพ เช่น ทรัพยากรดิน ทรัพยากรน้ำ ทรัพยากรป่าไม้ ภูมิอากาศ สภาพการใช้ที่ดิน เขตป่าไม้ตามกฎหมายและมติคณะรัฐมนตรี

2) ด้านเศรษฐกิจและสังคม เช่น การถือครองที่ดิน ลักษณะทางเศรษฐกิจและสังคม เช่น การถือครองที่ดิน ลักษณะทางเศรษฐกิจของตำบล จำนวนประชากร เป็นต้น

3) ด้านนโยบายและข้อกฎหมายที่เกี่ยวข้อง เช่น ยุทธศาสตร์ แผนการปฏิรูปประเทศ และแผนพัฒนาเศรษฐกิจและสังคมแห่งชาติฉบับที่ 13 ยุทธศาสตร์ แผนการปฏิรูปประเทศ แผนพัฒนาเศรษฐกิจและสังคมแห่งชาติฉบับที่ 13 ยุทธศาสตร์ภาค แผนพัฒนากลุ่มจังหวัด แผนพัฒนาจังหวัด แผนพัฒนาการเกษตรและสหกรณ์ แผนพัฒนาท้องถิ่น 4 ปี ขององค์การบริหารส่วนจังหวัด เทศบาล ตำบลหรือองค์การบริหารส่วนตำบล

1.5.2 จัดทำกระบวนการมีส่วนร่วมของชุมชน (Participatory Rural Appraisal : PRA) เพื่อรับฟังความคิดเห็น ประเด็นปัญหา ความต้องการด้านต่าง ๆ ขององค์การปกครองส่วนท้องถิ่นและเกษตรกรในตำบล

1.5.3 ประเมินคุณภาพของที่ดินของพืชเศรษฐกิจหลักและพืชทางเลือกที่มีมูลค่าของตำบล

1.5.4 สังเคราะห์ข้อมูลจากข้อ 1.5.1 ถึง 1.5.3 เพื่อใช้ประกอบการวางแผนการใช้ที่ดิน

1.5.5 กำหนด (ร่าง) แผนการใช้ที่ดินระดับตำบล

1.5.6 รับฟังความคิดเห็นของผู้มีส่วนได้ส่วนเสียต่อ (ร่าง) แผนการใช้ที่ดินที่กำหนดขึ้น

1.5.7 ปรับปรุง (ร่าง) แผนการใช้ที่ดินเพื่อจัดทำแผนการใช้ที่ดินฉบับสมบูรณ์

1.5.8 นำแผนการใช้ที่ดินเข้าสู่คณะกรรมการของเขตฯ เพื่อตรวจสอบความครบถ้วน /สมบูรณ์ของเนื้อหาและองค์ประกอบ

1.5.9 เผยแพร่แผนการใช้ที่ดินเพื่อนำไปสู่การขับเคลื่อนการดำเนินงาน ประกอบด้วย

1) องค์การปกครองส่วนท้องถิ่น นำแผนการใช้ที่ดินที่จัดทำขึ้นไปประกอบการจัดทำแผนการพัฒนาของตำบล เพื่อนำไปสู่การของบประมาณที่มีความสอดคล้องกับศักยภาพด้านการผลิตและสภาพของทรัพยากรของตำบล

2) กรมพัฒนาที่ดิน โดยสถานีพัฒนาที่ดิน กำหนดแผนงาน/โครงการ/กิจกรรม ที่สอดคล้องกับแผนการใช้ที่ดินที่กำหนดขึ้นในแต่ละเขตและสามารถใช้งบประมาณในพื้นที่อย่างมีประสิทธิภาพและเป็นที่ยอมรับ

3) หน่วยงานราชการอื่น ๆ สามารถใช้เป็นข้อมูลพื้นฐานประกอบแผนงาน/โครงการ/กิจกรรม ที่สอดคล้องกับแผนการใช้ที่ดินที่กำหนดขึ้นในแต่ละเขต



แผนการใช้ที่ดินตำบลหนองปากโลง อำเภอเมืองนครปฐม จังหวัดนครปฐม

จากขั้นตอนที่กล่าวข้างต้น สามารถจัดทำกรอบการวางแผนการใช้ที่ดินระดับตำบลแสดง ดังรูปที่ 1-1

1.6 วิสัยทัศน์ของตำบล

จัดบริการสาธารณะ บริหารจัดการที่ดี พัฒนาสังคมวัฒนธรรมและสิ่งแวดล้อมเพื่อการพัฒนา พร้อมรองรับการเปลี่ยนแปลง (องค์การบริหารส่วนตำบลหนองปากโลง,2566)



รูปที่ 1-1 กรอบการวางแผนการใช้ที่ดินระดับตำบล

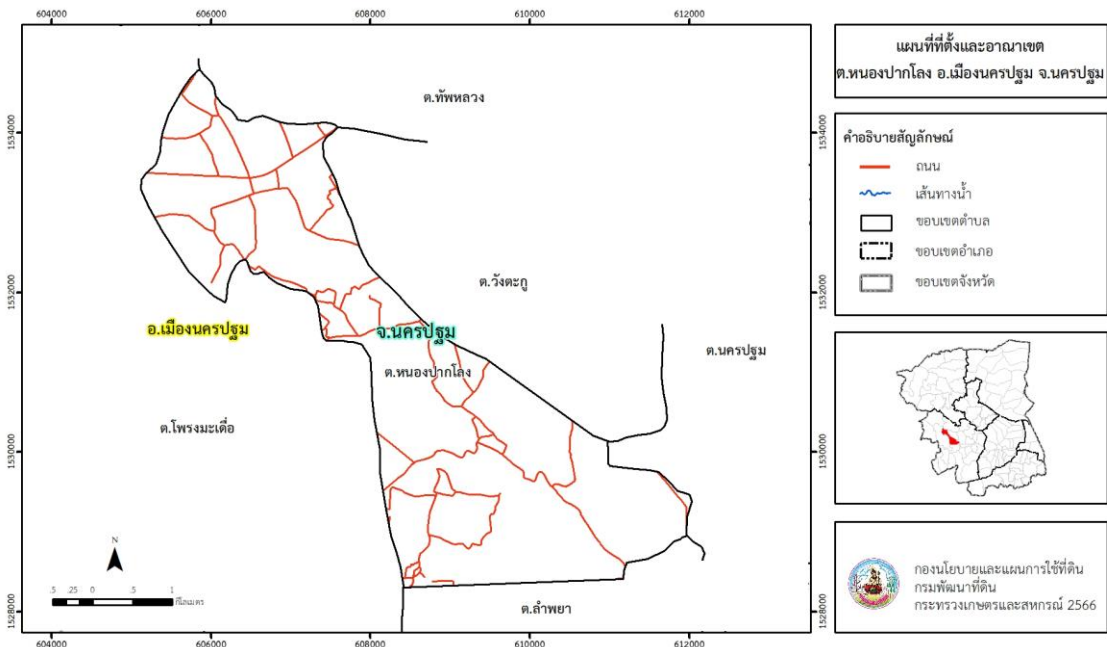


บทที่ 2 ข้อมูลทั่วไป

2.1 ที่ตั้งและอาณาเขต

ตำบลหนองปากโลง อำเภอเมืองนครปฐม จังหวัดนครปฐม ตั้งอยู่ตอนกลางของอำเภอเมืองนครปฐม มีพื้นที่ประมาณ 14 ตารางกิโลเมตร หรือ 8,966 ไร่ โดยมีอาณาเขตติดต่อ ดังนี้ (รูปที่ 2-1)

ทิศเหนือ	ติดต่อกับ	ตำบลทัพหลวง อำเภอเมืองนครปฐม จังหวัดนครปฐม
ทิศใต้	ติดต่อกับ	ตำบลลำพญา อำเภอเมืองนครปฐม จังหวัดนครปฐม
ทิศตะวันออก	ติดต่อกับ	ตำบลวังตะกู และตำบลนครปฐม อำเภอเมืองนครปฐม จังหวัดนครปฐม
ทิศตะวันตก	ติดต่อกับ	ตำบลโพรงมะเดื่อ อำเภอเมืองนครปฐม จังหวัดนครปฐม



รูปที่ 2-1 ที่ตั้งและอาณาเขตตำบลหนองปากโลง อำเภอเมืองนครปฐม จังหวัดนครปฐม

2.2 การแบ่งส่วนการปกครอง

ตำบลหนองปากโลง อำเภอเมืองนครปฐม จังหวัดนครปฐม แบ่งส่วนการปกครองออกเป็น 10 หมู่บ้าน ดังนี้

- | | |
|---------------------------|----------------------------|
| หมู่ที่ 1 บ้านดอนประดู่ | หมู่ที่ 6 บ้านกระตี่เดียว |
| หมู่ที่ 2 บ้านรางจิก | หมู่ที่ 7 บ้านทุ่งสีสุก |
| หมู่ที่ 3 บ้านหนองปากโลง | หมู่ที่ 8 บ้านหุบไทรินด |
| หมู่ที่ 4 บ้านเด่นมะเดื่อ | หมู่ที่ 9 บ้านทัพยายท้าว |
| หมู่ที่ 5 บ้านอู่หล่ม | หมู่ที่ 10 บ้านร่วมใจพัฒนา |



แผนการใช้ที่ดินตำบลหนองปากโลง อำเภอเมืองนครปฐม จังหวัดนครปฐม

2.3 สภาพภูมิประเทศ

ลักษณะพื้นที่ทั่วไปส่วนใหญ่เป็นที่ราบลุ่ม สภาพพื้นที่ราบเรียบถึงค่อนข้างราบเรียบ มีคลองธรรมชาติ คลองขุด และคลองชลประทานไหลผ่านที่สำคัญ เช่น คลองวังตะกั่ว

2.4 สภาพภูมิอากาศ

จากการศึกษาสถิติภูมิอากาศ (พ.ศ.2536-2565) พบว่า ตำบลหนองปากโลง อำเภอเมืองนครปฐม จังหวัดนครปฐม มีรายละเอียดดังนี้

2.4.1 อุณหภูมิ

มีอุณหภูมิโดยเฉลี่ยทั้งปี 27.9 องศาเซลเซียส อุณหภูมิสูงสุดเฉลี่ย 36.3 องศาเซลเซียส ในเดือนเมษายน และอุณหภูมิต่ำสุดเฉลี่ย 19.5 องศาเซลเซียส ในเดือนมกราคม

2.4.2 ปริมาณน้ำฝน

มีปริมาณน้ำฝนรวมทั้งปี 1,053.1 มิลลิเมตร มีฝนตกประมาณ 113 วัน เดือนที่มีฝนตกมากที่สุด ในเดือนกันยายน มีปริมาณฝน 226.3 มิลลิเมตร และมีฝนตกประมาณ 19 วัน

2.4.3 สมดุลน้ำเพื่อการเกษตร

จากข้อมูลสถิติภูมิอากาศในคาบ 30 ปี (พ.ศ.2536-2565) ณ สถานีตรวจอากาศจังหวัดนครปฐม ได้นำมาวิเคราะห์สมดุลของน้ำเพื่อการเกษตร ซึ่งเป็นการวิเคราะห์หาช่วงฤดูกาลเพาะปลูกพืชตลอดจนช่วงระยะเวลาที่พืชเสี่ยงต่อการขาดน้ำ ข้อมูลที่นำมาวิเคราะห์ คือ ปริมาณน้ำฝน และศักยภาพการคายระเหยน้ำอ้างอิง (ET_o) ซึ่งคำนวณด้วยโปรแกรม Cropwat for Windows Version 8.0 โดยใช้สมการ Penman-Monteith สามารถสรุปสมดุลของน้ำเพื่อการเกษตรในเขตอาศัยน้ำฝนได้ดังนี้

ช่วงที่เหมาะสมต่อการปลูกพืช เป็นช่วงที่ค่าปริมาณน้ำฝนมากกว่าค่าการระเหยจากผิวดินและการคายน้ำของพืช เป็นช่วงที่ดินมีความชุ่มชื้นพอเหมาะต่อการเพาะปลูกพืช ซึ่งช่วงนี้เริ่มตั้งแต่ปลายเดือนเมษายนถึงต้นเดือนพฤศจิกายน

ช่วงที่มีน้ำมากเกินพอ เป็นช่วงที่ค่าปริมาณน้ำฝนมากกว่าค่าการระเหยจากผิวดินและการคายน้ำของพืช ซึ่งช่วงนี้เริ่มตั้งแต่กลางเดือนสิงหาคมถึงต้นเดือนตุลาคม

ช่วงขาดน้ำ เป็นช่วงฤดูแล้งที่ค่าปริมาณน้ำฝนน้อยกว่าค่าการระเหยจากผิวดินและการคายน้ำของพืช ซึ่งพืชอาจเสียหายจากการขาดแคลนน้ำได้ ซึ่งช่วงนี้เริ่มตั้งต้นเดือนพฤศจิกายนถึงปลายเดือนเมษายน (ตารางที่ 2-1 และรูปที่ 2-2)



แผนการใช้ที่ดินตำบลหนองปากโลง อำเภอเมืองนครปฐม จังหวัดนครปฐม

ตารางที่ 2-1 สถิติภูมิอากาศ ณ สถานีตรวจอากาศจังหวัดนครปฐม¹ (พ.ศ.2536-2565)

เดือน	อุณหภูมิ (°ซ.)			ความชื้นสัมพัทธ์ (%)	ปริมาณน้ำฝน (มม.)	จำนวนวันที่ฝนตก (วัน)	ศักยภาพการคายระเหยน้ำ (มม.)	ปริมาณฝนใช้การ ² (มม.)
	ต่ำสุด	สูงสุด	เฉลี่ย	(%)	(มม.)	(วัน)	(มม.)	(มม.)
ม.ค.	19.5	31.2	25.1	76.0	4.5	1.4	103.5	4.5
ก.พ.	21.5	33.6	27.3	75.0	10.3	1.4	113.1	10.1
มี.ค.	24.0	35.4	29.2	74.0	37.1	3.3	143.8	34.9
เม.ย.	24.9	36.3	30.1	74.0	49.9	4.8	152.1	45.9
พ.ค.	25.1	35.7	29.8	77.0	125.1	13.1	144.2	100.1
มิ.ย.	24.9	34.7	29.1	79.0	119.5	14.4	124.5	96.7
ก.ค.	24.6	34.0	28.6	79.0	94.8	15.9	117.5	80.4
ส.ค.	24.4	33.8	28.5	80.0	119.1	17.1	118.1	96.4
ก.ย.	24.4	33.4	28.2	83.0	226.3	19.3	115.8	144.4
ต.ค.	23.9	32.3	27.6	84.0	211.7	15.0	112.8	140.0
พ.ย.	22.4	31.6	26.7	80.0	45.2	5.4	103.5	41.9
ธ.ค.	20.0	30.4	25.0	76.0	9.6	1.5	100.1	9.5
เฉลี่ย	23.3	33.5	27.9	78.1	-	-	-	-
รวม	-	-	-	-	1,053.1	112.6	1,449.1	804.8

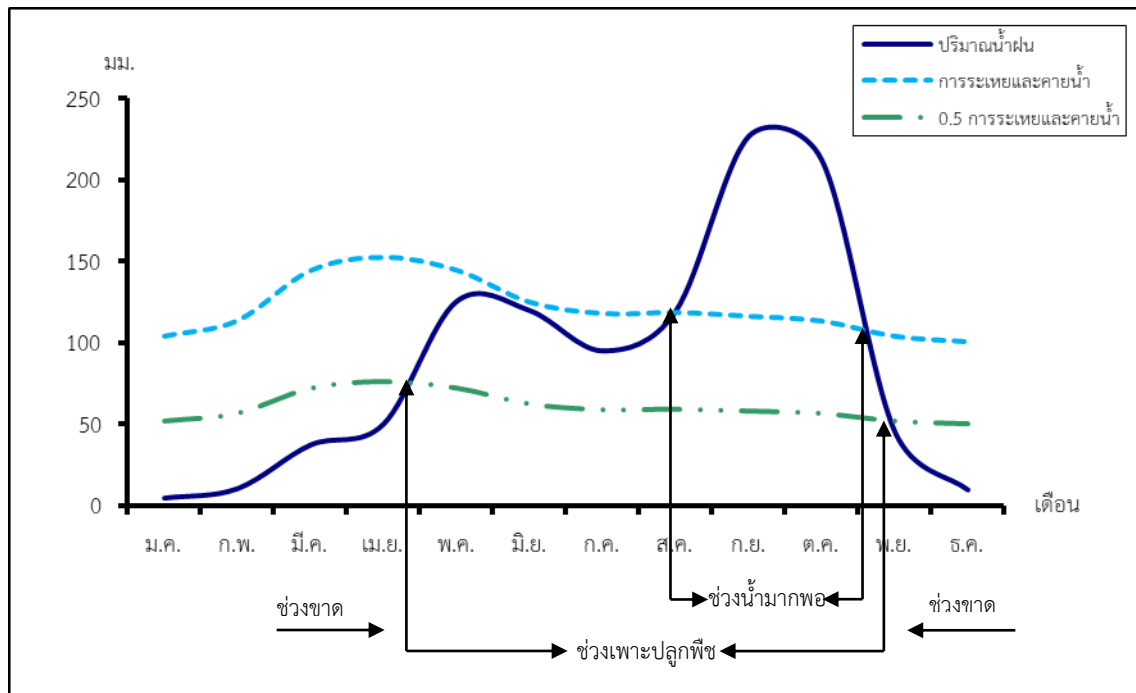
หมายเหตุ : ¹เป็นสถานีตรวจอากาศที่ใกล้พื้นที่ตำบลมากที่สุด

²จากการคำนวณโดยโปรแกรม Cropwat for Windows Version 8.0

ที่มา : กรมอุตุนิยมวิทยา (2566)



แผนการใช้ที่ดินตำบลหนองปากโลง อำเภอเมืองนครปฐม จังหวัดนครปฐม



รูปที่ 2-2 กราฟสมดุลของน้ำเพื่อการเกษตร จังหวัดนครปฐม

2.5 สภาพการใช้ที่ดินปัจจุบัน

สภาพการใช้ที่ดินตำบลหนองปากโลง อำเภอเมืองนครปฐม จังหวัดนครปฐม ซึ่งสำรวจโดยกลุ่มวิเคราะห์สภาพการใช้ที่ดิน (2566) ประกอบด้วยประเภทการใช้ที่ดินต่าง ๆ ดังนี้

2.5.1 พื้นที่ชุมชนและสิ่งปลูกสร้าง มีเนื้อที่ 3,026 ไร่ หรือร้อยละ 33.73 ของเนื้อที่ตำบล

2.5.2 พื้นที่เกษตรกรรมมีเนื้อที่ 4,679 ไร่ หรือร้อยละ 52.21 ของเนื้อที่ตำบล ประกอบด้วย การใช้ประโยชน์ที่ดินด้านเกษตรกรรมต่าง ๆ ดังต่อไปนี้

- 1) พื้นที่นา มีเนื้อที่ 731 ไร่ หรือร้อยละ 8.15 ของเนื้อที่ตำบล ได้แก่ นาข้าว นาร้าง
- 2) พืชไร่ มีเนื้อที่ 927 ไร่ หรือร้อยละ 10.34 ของเนื้อที่ตำบล ได้แก่ อ้อย ไร่ร้าง
- 3) ไม้ยืนต้น มีเนื้อที่ 11 ไร่ หรือร้อยละ 0.12 ของเนื้อที่ตำบล ได้แก่ ยูคาลิปตัส
- 4) ไม้ผล มีเนื้อที่ 434 ไร่ หรือร้อยละ 4.85 ของเนื้อที่ตำบล ได้แก่ ไม้ผลผสม กล้วย มะพร้าว มะม่วง ไม้ผลร้าง/เสื่อมโทรม ชมพู่มะนาว ส้มโอ
- 5) พืชสวน มีเนื้อที่ 1,252 ไร่ หรือร้อยละ 13.97 ของเนื้อที่ตำบล ได้แก่ พืชผัก ไม้ดอกไม้ประดับ พืชสวนร้าง/เสื่อมโทรม
- 6) พุ่หญ้าเลี้ยงสัตว์และโรงเรือนเลี้ยงสัตว์ มีเนื้อที่ 540 ไร่ หรือร้อยละ 6.03 ของเนื้อที่ตำบล ได้แก่ โรงเรือนเลี้ยงสุกร โรงเรือนเลี้ยงโค กระบือ และม้า พุ่หญ้าเลี้ยงสัตว์ โรงเรือนเลี้ยงสัตว์ปีก
- 7) พืชน้ำ มีเนื้อที่ 7 ไร่ หรือร้อยละ 0.08 ของเนื้อที่ตำบล ได้แก่ บัว
- 8) สถานที่เพาะเลี้ยงสัตว์น้ำ มีเนื้อที่ 777 ไร่ หรือร้อยละ 8.67 ของเนื้อที่ตำบล ได้แก่ สถานที่เพาะเลี้ยงปลา สถานที่เพาะเลี้ยงกุ้ง สถานที่เพาะเลี้ยงสัตว์น้ำร้าง



แผนการใช้ที่ดินตำบลหนองปากโลง อำเภอเมืองนครปฐม จังหวัดนครปฐม

2.5.3 พื้นที่แหล่งน้ำ มีเนื้อที่ 323 ไร่ หรือร้อยละ 3.60 ของเนื้อที่ตำบล ได้แก่ บ่อน้ำในไร่นา คลองชลประทาน หนอง บึง ทะเลสาบ

2.5.4 พื้นที่เบ็ดเตล็ด มีเนื้อที่ 938 ไร่ หรือร้อยละ 10.46 ของเนื้อที่ตำบล ได้แก่ พุ่มหญ้าสลับไม้ พุ่ม/ไม้ละเมาะ พุ่มหญ้าธรรมชาติ พื้นที่ลุ่ม พื้นที่ถม บ่อทราย

ตารางที่ 2-2 สภาพการใช้ที่ดิน ตำบลหนองปากโลง อำเภอเมืองนครปฐม จังหวัดนครปฐม

หน่วยแผนที่	ประเภทการใช้ที่ดิน	เนื้อที่	
		ไร่	ร้อยละ
U	พื้นที่ชุมชนและสิ่งปลูกสร้าง	3,026	33.73
U101	ตัวเมืองและย่านการค้า	14	0.16
U201	หมู่บ้านบนพื้นราบ	2,192	24.44
U301	สถานที่ราชการและสถาบันต่าง ๆ	191	2.13
U405	ถนน	159	1.77
U502	โรงงานอุตสาหกรรม	346	3.86
U503	ลานตากและแหล่งรับซื้อทางการเกษตร	4	0.04
U601	สถานที่พักผ่อนหย่อนใจ	116	1.29
U603	สุสาน ป่าช้า	4	0.04
A	พื้นที่เกษตรกรรม	4,679	52.21
A100	นาร้าง	198	2.21
A101	นาข้าว	533	5.94
A200	ไร่ร้าง	18	0.20
A203	อ้อย	909	10.14
A304	ยูคาลิปตัส	11	0.12
A400	ไม้ผลร้าง/เสื่อมโทรม	32	0.36
A401	ไม้ผลผสม	233	2.60
A405	มะพร้าว	41	0.46
A407	มะม่วง	32	0.36
A407/A411	มะม่วง/กล้วย	6	0.07
A411	กล้วย	78	0.87
A418	ชมพู่	1	0.01
A422	มะนาว	8	0.09



แผนการใช้ที่ดินตำบลหนองปากโลง อำเภอเมืองนครปฐม จังหวัดนครปฐม

ตารางที่ 2-2 (ต่อ)

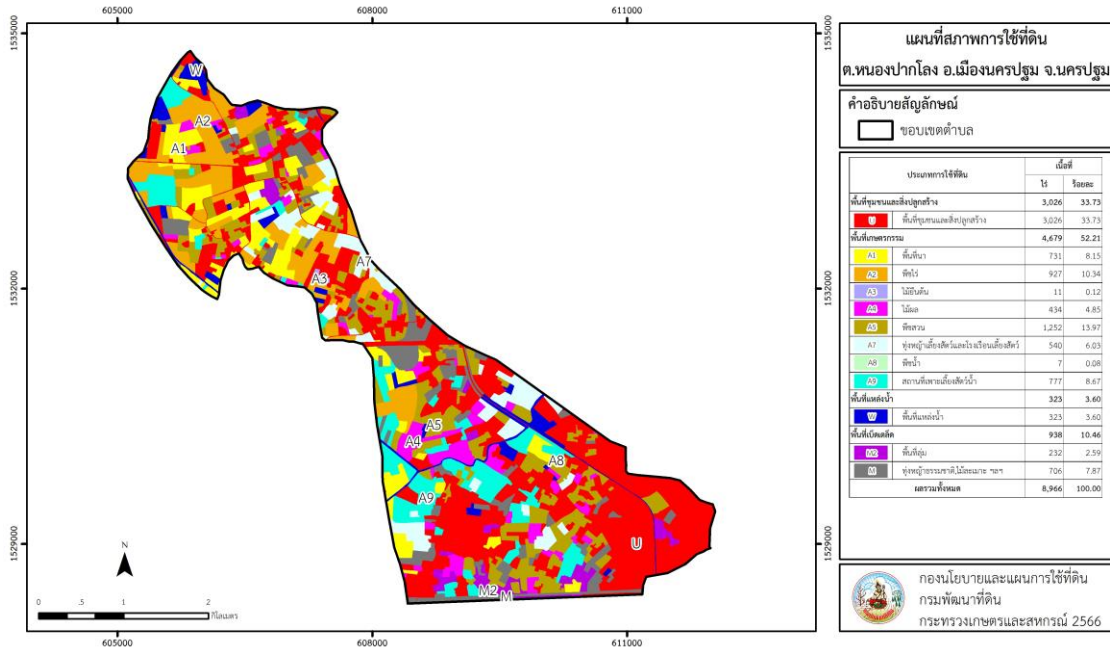
หน่วยแผนที่	ประเภทการใช้ที่ดิน	เนื้อที่	
		ไร่	ร้อยละ
A427	ส้มโอ	3	0.03
A500	พืชสวนร้าง/เสื่อมโทรม	16	0.18
A502	พืชผัก	1,178	13.14
A503	ไม้ดอก ไม้ประดับ	58	0.65
A701	ทุ่งหญ้าเลี้ยงสัตว์	16	0.18
A702	โรงเรือนเลี้ยงโค กระบือ และม้า	83	0.93
A703	โรงเรือนเลี้ยงสัตว์ปีก	11	0.12
A704	โรงเรือนเลี้ยงสุกร	430	4.80
A803	บัว	7	0.08
A900	สถานที่เพาะเลี้ยงสัตว์น้ำร้าง	94	1.05
A902	สถานที่เพาะเลี้ยงปลา	570	6.36
A903	สถานที่เพาะเลี้ยงกุ้ง	113	1.26
M	พื้นที่เบ็ดเตล็ด	938	10.46
M101	ทุ่งหญ้าธรรมชาติ	240	2.68
M102	ทุ่งหญ้าสลับไม้พุ่ม/ไม้ละเมาะ	254	2.83
M201	พื้นที่ลุ่ม	232	2.59
M303	บ่อทราย	2	0.02
M405	พื้นที่ถม	210	2.34
W	พื้นที่แหล่งน้ำ	323	3.60
W102	หนอง บึง ทะเลสาบ	27	0.30
W202	บ่อน้ำในไร่นา	190	2.12
W203	คลองชลประทาน	106	1.18
ผลรวมทั้งหมด		8,966	100.00

ที่มา: กลุ่มวิเคราะห์สภาพการใช้ที่ดิน (2566)

หมายเหตุ: เนื้อที่คำนวณด้วยระบบสารสนเทศภูมิศาสตร์



แผนการใช้ที่ดินตำบลหนองปากโลง อำเภอเมืองนครปฐม จังหวัดนครปฐม



รูปที่ 2-3 สภาพการใช้ที่ดินตำบลหนองปากโลง อำเภอเมืองนครปฐม จังหวัดนครปฐม

2.6 สภาพเศรษฐกิจและสังคม

2.6.1 ประชากร

จากหลักฐานทะเบียนราษฎรของกรมการปกครอง กระทรวงมหาดไทย ณ เดือนธันวาคม 2565 พบว่า ประชากรที่อาศัยในพื้นที่ตำบลหนองปากโลง มีประชากรรวม 9,281 คน แยกเป็นชาย 4,416 คน เป็นหญิง 4,865 คน ความหนาแน่นโดยเฉลี่ย 646.96 คนต่อตารางกิโลเมตร มีจำนวนครัวเรือนทั้งหมด 4,027 ครัวเรือน เป็นครัวเรือนเกษตรที่มาขึ้นทะเบียนกรมส่งเสริมการเกษตร 534 ครัวเรือน หรือร้อยละ 13.26 ของจำนวนครัวเรือนทั้งหมด และเป็นครัวเรือนที่ประกอบอาชีพอื่นๆ ครัวเรือนเกษตรที่ไม่ได้มาขึ้นทะเบียนกรมส่งเสริมการเกษตร 3,493 ครัวเรือน หรือร้อยละ 86.74 ของจำนวนครัวเรือนทั้งหมด ดังรายละเอียดในตารางที่ 2-3 ถึง 2-4



แผนการใช้ที่ดินตำบลหนองปากโลง อำเภอเมืองนครปฐม จังหวัดนครปฐม

ตารางที่ 2-3 จำนวนประชากรและครัวเรือน ตำบลหนองปากโลง อำเภอเมืองนครปฐม จังหวัดนครปฐม ปี 2565

พื้นที่	จำนวนครัวเรือน	จำนวนประชากร (คน)		
		ชาย	หญิง	รวม
ตำบลหนองปากโลง	4,027	4,416	4,865	9,281
หมู่ที่ 0 หนองปากโลง	381	312	365	677
หมู่ที่ 1 ดอนประดู่	385	508	628	1,136
หมู่ที่ 2 รางจิก	295	418	455	873
หมู่ที่ 3 หนองปากโลง	810	883	963	1,846
หมู่ที่ 4 เด่นมะเดื่อ	275	329	358	687
หมู่ที่ 5 อู่หล่ม	518	328	345	673
หมู่ที่ 6 กระตี่เดียว	293	448	476	924
หมู่ที่ 7 พุงสีสุก	532	316	364	680
หมู่ที่ 8 หุบไตนด	233	368	334	702
หมู่ที่ 9 ท้ายยายท้าว	173	267	313	580
หมู่ที่ 10 ร่วมใจพัฒนา	132	239	264	503

ที่มา: กรมการปกครอง (2566)

ตารางที่ 2-4 จำนวนและสัดส่วนครัวเรือน ตำบลหนองปากโลง อำเภอเมืองนครปฐม จังหวัดนครปฐม ปี 2565

รายการ	จำนวน (ครัวเรือน)	ร้อยละ
จำนวนครัวเรือนทั้งหมด ¹⁾	4,027	100.00
- จำนวนครัวเรือนเกษตรที่มาขึ้นทะเบียนกรมส่งเสริมการเกษตร ²⁾	534	13.26
- จำนวนครัวเรือนที่ประกอบอาชีพอื่นๆ และจำนวนครัวเรือนเกษตรที่ไม่ได้มาขึ้นทะเบียนฯ	3,493	86.74

ที่มา: 1) กรมการปกครอง (2566)

2) กรมส่งเสริมการเกษตร (2566)



แผนการใช้ที่ดินตำบลหนองปากโลง อำเภอเมืองนครปฐม จังหวัดนครปฐม

2.6.2 การถือครองที่ดิน

จากข้อมูลกรมการปกครอง ณ เดือนธันวาคม 2565 ตำบลหนองปากโลง มีจำนวนครัวเรือนทั้งหมด 4,027 ครัวเรือน โดยถือครองที่ดินเฉลี่ยครัวเรือนละ 2.23 ไร่ (เนื้อที่ของตำบลต่อจำนวนครัวเรือนทั้งหมด)

2.6.3 ลักษณะทางเศรษฐกิจและการประกอบอาชีพ

สภาพเศรษฐกิจของชุมชนในตำบลหนองปากโลงส่วนใหญ่ประชากรมีอาชีพด้านการเกษตรกรรม ได้แก่ ปลูกพืชผัก (คะน้า กวางตุ้ง) นอกจากนี้เกษตรกรยังมีการเลี้ยงสัตว์

การประกอบอาชีพ ในตำบลหนองปากโลงประชากรส่วนใหญ่ประกอบอาชีพเกษตรกรรม ทั้งการปลูกพืชผัก นอกจากนี้ยังมีการเลี้ยงสัตว์ไว้เพื่อบริโภคและจำหน่าย

- อาชีพทำเกษตรกรรม ตำบลหนองปากโลงครัวเรือนเกษตรที่ขึ้นทะเบียนกับกรมส่งเสริมการเกษตร 534 ครัวเรือน โดยเกษตรกรปลูกพืชผัก (คะน้า กวางตุ้ง) นอกจากนี้เกษตรกรยังมีการเลี้ยงสัตว์ สำหรับการเลี้ยงสัตว์พบว่าส่วนใหญ่เลี้ยงไว้เพื่อบริโภค และจำหน่าย ได้แก่ โค กระบือ สุกร และไก่

2.6.4 ด้านรายได้-รายจ่าย

จากข้อมูลความจำเป็นพื้นฐานของกรมพัฒนาชุมชน ปี พ.ศ.2566 พบว่า รายได้ครัวเรือนเฉลี่ยปีละ 601,769 บาท รายได้บุคคลเฉลี่ยปีละ 169,258 บาท รายจ่ายครัวเรือนเฉลี่ยปีละ 386,885 บาท รายจ่ายบุคคลเฉลี่ยปีละ 108,818 บาท เมื่อพิจารณาจะเห็นว่ารายได้ครัวเรือนมากกว่ารายจ่ายครัวเรือนปีละ 60,440 บาท และรายได้บุคคลมากกว่ารายจ่ายบุคคลปีละ 38,047 บาท ดังรายละเอียดในตารางที่

2-4

แผนการใช้ที่ดินตำบลหนองปากโลง อำเภอเมืองนครปฐม จังหวัดนครปฐม



ตารางที่ 2-5 รายได้-รายจ่ายเฉลี่ยครัวเรือน ตำบลหนองปากโลง อำเภอเมืองนครปฐม จังหวัดนครปฐม ปี 2565

พื้นที่	แหล่งรายได้ของครัวเรือน (บาท/ปี)			รายได้ ครัวเรือนเฉลี่ย (บาท/ปี)	รายได้บุคคล เฉลี่ย (บาท/ปี)	รายจ่าย ครัวเรือน เฉลี่ย (บาท/ปี)	รายจ่าย บุคคลเฉลี่ย (บาท/ปี)	
	อาชีพหลัก	อาชีพรอง	รายได้อื่น ทำ-หาเอง					
ตำบลหนองปากโลง	545,658	50,540	4,762	809	601,769	169,258	386,885	108,818
หมู่ที่ 1 ดอนประดู่	690,473	68,108	1,571	1,926	762,078	224,230	444,520	130,793
หมู่ที่ 2 รางจิก	643,045	34,054	27	-	677,125	154,771	628,982	143,767
หมู่ที่ 3 หนองปากโลง	760,584	97,584	1,218	882	860,269	234,529	468,968	127,852
หมู่ที่ 4 เคนมะเดื่อ	516,000	11,565	-	-	527,565	180,030	460,843	157,261
หมู่ที่ 5 อู่ทกลม	238,184	17,584	4,757	1,838	262,362	74,102	125,114	35,337
หมู่ที่ 6 กระตี่เตียว	566,722	17,351	1,598	490	586,160	167,228	486,572	138,816
หมู่ที่ 7 ทุ่งสีสุก	195,198	424	9,776	85	205,482	64,487	7,129	2,237
หมู่ที่ 8 ทุบเตนต	600,053	49,752	1,579	338	651,722	251,243	387,914	149,543
หมู่ที่ 9 ทัพยายท้าว	783,109	201,176	29,412	2,059	1,015,756	228,930	553,496	124,746
หมู่ที่ 10 ไร่แม่พัฒนา	538,632	13,915	1,085	-	553,632	129,262	506,283	118,207

ที่มา: กรมการพัฒนาชุมชน (2566)



บทที่ 3

สถานภาพของทรัพยากรธรรมชาติ

การศึกษาสถานภาพของทรัพยากรธรรมชาติในพื้นที่ตำบลหนองปากโลง อำเภอเมืองนครปฐม จังหวัดนครปฐม ได้แก่ ทรัพยากรป่าไม้ ทรัพยากรน้ำ และทรัพยากรดิน ซึ่งเป็นทรัพยากรกายภาพที่สำคัญต่อการทำการเกษตร ดังนั้นจึงจำเป็นต้องทราบว่าทรัพยากรธรรมชาติแต่ละชนิดปัจจุบันมีสถานะอย่างไร เพื่อใช้เป็นข้อมูลประกอบการวางแผนการใช้ที่ดินซึ่งจะนำไปสู่การกำหนดแผนงาน โครงการ กิจกรรม รวมถึงมาตรการต่าง ๆ เพื่อการพัฒนาพื้นที่อย่างมีประสิทธิภาพต่อไป โดยมีรายละเอียดดังนี้

3.1 ทรัพยากรป่าไม้

3.1.1 ป่าไม้ตามกฎหมายและมติคณะรัฐมนตรี

1) ป่าอนุรักษ์ ไม่พบพื้นที่ป่าอนุรักษ์ (เขตอุทยานแห่งชาติ เขตรักษาพันธุ์สัตว์ป่า เขตวนอุทยาน เขตห้ามล่าสัตว์ป่า) ในพื้นที่

2) ป่าสงวนแห่งชาติ ได้มีการจำแนกเขตการใช้ประโยชน์ทรัพยากรและที่ดินป่าไม้ในพื้นที่ป่าสงวนแห่งชาติตามมติคณะรัฐมนตรี วันที่ 10 มีนาคม 2535 และ 17 มีนาคม 2535 แบ่งออกเป็น 3 เขต ประกอบด้วย เขตพื้นที่ป่าเพื่อการอนุรักษ์ (Zone C) เขตพื้นที่ป่าเพื่อเศรษฐกิจ (Zone E) และเขตพื้นที่ป่าที่เหมาะสมต่อการเกษตร (Zone A) จากการวิเคราะห์ข้อมูลไม่พบพื้นที่ป่าสงวนแห่งชาติในพื้นที่

3.1.2 **ชั้นคุณภาพลุ่มน้ำ** (มติคณะรัฐมนตรี วันที่ 28 พฤษภาคม 2528) จากการวิเคราะห์ข้อมูล พบชั้นคุณภาพลุ่มน้ำในพื้นที่ คือ พื้นที่ลุ่มน้ำชั้นที่ 5 เนื้อที่ 8,966 ไร่

ทั้งนี้ เนื้อที่ดังกล่าวข้างต้นคำนวณด้วยระบบสารสนเทศภูมิศาสตร์ เป็นเนื้อที่เบื้องต้นเท่านั้น ไม่สามารถใช้อ้างอิงได้ทางกฎหมาย

3.2 ทรัพยากรน้ำ

3.2.1 ปริมาณน้ำฝน พบว่าในพื้นที่ตำบลหนองปากโลง มีปริมาณน้ำฝนเฉลี่ยในคาบ 30 ปี (พ.ศ.2536-2565) 1,053.1 มิลลิเมตรต่อปี

3.2.2 **น้ำผิวดิน** หมายถึง แม่น้ำลำคลอง หนอง บึง ทะเลสาบ อ่างเก็บ และแหล่งน้ำสาธารณะอื่นๆ ที่อยู่ภายในผืนแผ่นดิน ในพื้นที่ตำบลหนองปากโลง มีรายละเอียดของแหล่งน้ำผิวดินดังนี้

แหล่งน้ำผิวดินธรรมชาติ ได้แก่ คลองวังตะกู่ และคลองรางจิก

3.2.3 จากฐานข้อมูลน้ำบาดาลของกรมทรัพยากรน้ำบาดาล 2566 ซึ่งพบว่า ตำบลหนองปากโลง มีจำนวนบ่อบาดาลราชการจำนวน 10 บ่อ และจำนวนบ่อบาดาลเอกชนจำนวน 1 บ่อ



แผนการใช้ที่ดินตำบลหนองปากโลง อำเภอเมืองนครปฐม จังหวัดนครปฐม

3.3 ทรัพยากรดิน

ทรัพยากรดินในพื้นที่ตำบลหนองปากโลง อำเภอเมืองนครปฐม จังหวัดนครปฐม พบหน่วยแผนที่ดินทั้งหมด 3 หน่วยแผนที่ดิน ดังนี้

3.3.1 ดินในพื้นที่ลุ่ม มี 2 หน่วยแผนที่ดิน ได้แก่

1) หน่วยแผนที่ดิน Np-sic1A ชุดดินนครปฐม มีเนื้อดินบนเป็นดินร่วนเหนียวปนทรายแป้ง ความลาดชัน 0-2 เปอร์เซ็นต์ มีเนื้อที่ 256 ไร่ หรือร้อยละ 2.85 ของเนื้อที่ตำบล

2) หน่วยแผนที่ดิน Rb-sicA ชุดดินราชบุรี มีเนื้อดินบนเป็นดินเหนียวปนทรายแป้ง ความลาดชัน 0-2 เปอร์เซ็นต์ มีเนื้อที่ 1,897 ไร่ หรือร้อยละ 21.16 ของเนื้อที่ตำบล

3.3.2 ดินในพื้นที่ดอน มี 1 หน่วยแผนที่ดิน คือ หน่วยแผนที่ดิน Ks-mw-sic1A ดินกำแพงแสนที่มีการระบายน้ำดีปานกลาง มีเนื้อดินบนเป็นดินร่วนเหนียวปนทรายแป้ง ความลาดชัน 0-2 เปอร์เซ็นต์ มีเนื้อที่ 6,813 ไร่ หรือร้อยละ 75.99 ของเนื้อที่ตำบล

ไม่พบปัญหาทรัพยากรดินทางการเกษตรตามสภาพธรรมชาติในพื้นที่ รายละเอียดของสมบัติดินตำบลหนองปากโลง อำเภอเมืองนครปฐม จังหวัดนครปฐม ดังแสดงในตารางที่ 3-1 และแผนที่แสดงในลักษณะของชุดดิน (รูปที่ 3-1)



ตารางที่ 3-1 สมบัติดิน ตำบลหนองปากโลง อำเภอเมืองนครปฐม จังหวัดนครปฐม

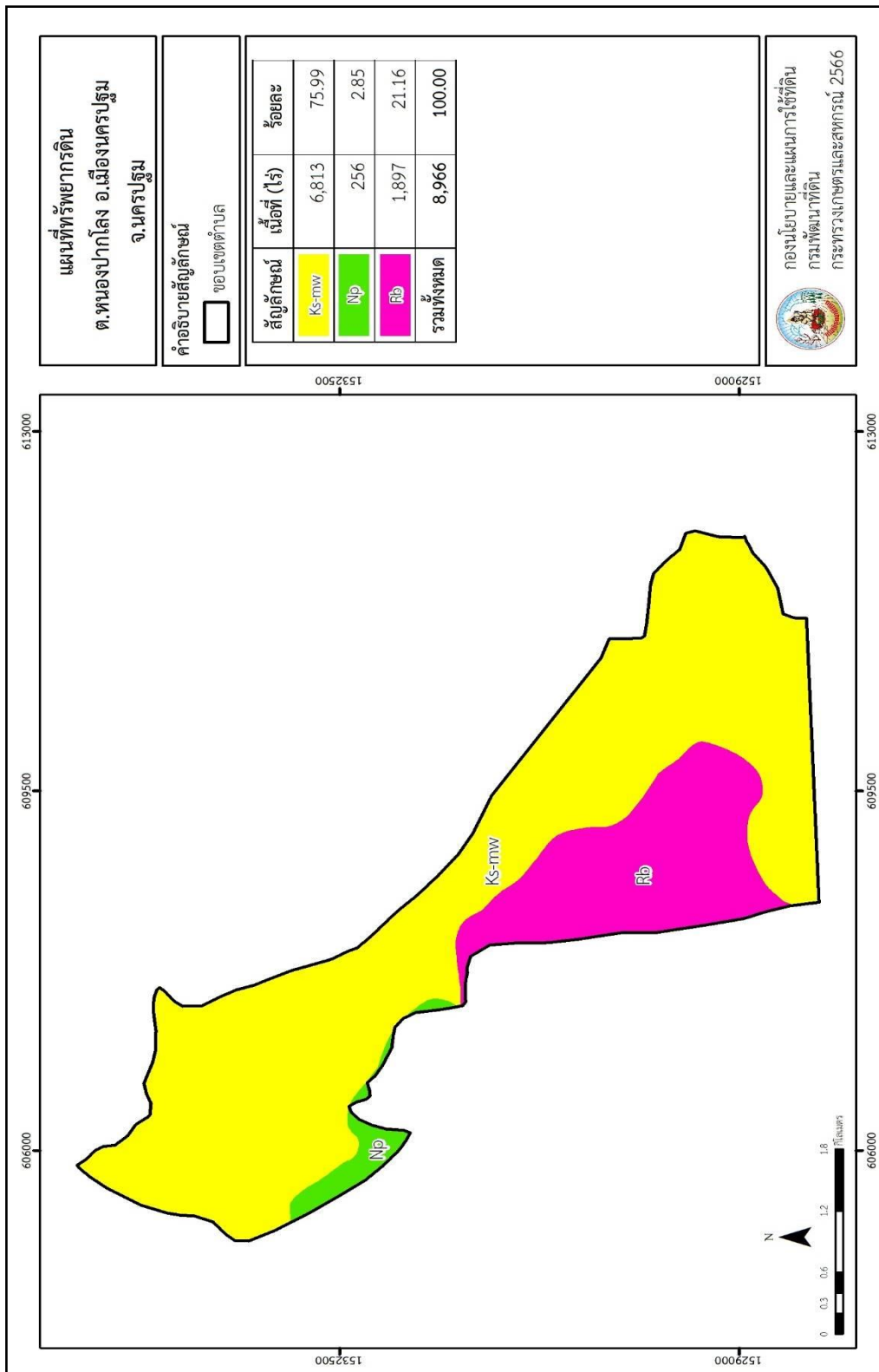
หน่วยแผนที่ดิน	ความลาดชัน (%)	ความลึก (ซม.)	การระบายน้ำ	ความอุดมสมบูรณ์ของดิน	ความจุแลกเปลี่ยนแคตไอออน (cmol/kg)	ความอิ่มตัวเอส (%)	ปฏิกิริยาดิน		ค่าการนำไฟฟ้า (dS/m)	ความลึกของชั้นจาโรไซด์ (ซม.)	เนื้อที่	
							ดินบน	ดินล่าง			ไร่	ร้อยละ
Ks-mw-sicA	0-2	>150	ดีปานกลาง	ปานกลาง	10-20	35-75	7.0-8.5	<2	-	6,813	75.99	
Np-sicA	0-2	>150	ค่อนข้างเลว	ปานกลาง	10-20	35-75	6.0-8.0	<2	-	256	2.85	
Rb-sicA	0-2	>150	ค่อนข้างเลว	สูง	>20	>75	7.0-8.0	<2	-	1,897	21.16	
รวมทั้งหมด										8,966	100.00	

หมายเหตุ: เนื้อที่คำนวณด้วยระบบสารสนเทศภูมิศาสตร์

ที่มา: กองสำรวจและวิจัยทรัพยากรดิน (2566)



แผนการใช้ที่ดินตำบลหนองปากโลง อำเภอเมืองนครปฐม จังหวัดนครปฐม



รูปที่ 3-1 ทรัพยากรดิน ตำบลหนองปากโลง อำเภอเมืองนครปฐม จังหวัดนครปฐม



บทที่ 4

กระบวนการมีส่วนร่วมของชุมชน (Participatory Rural Appraisal : PRA)

4.1 การวิเคราะห์ผลจากการจัดทำกระบวนการมีส่วนร่วมของชุมชน (PRA)

การวิเคราะห์ผลจากการจัดทำกระบวนการมีส่วนร่วมของชุมชน (PRA) เมื่อวันที่ 24 สิงหาคม 2566 มีสาระสำคัญสรุปได้ดังนี้

4.1.1 ปัญหาหลักของตำบลหนองปากโลง คือ

- 1) ปัญหาด้านดิน
 - เกษตรกรส่วนใหญ่ไม่ได้เก็บตัวอย่างดินมาส่งตรวจวิเคราะห์
 - ปัญหาดินเค็ม
 - ปัญหาดินกรด / ดินเปรี้ยว
- 2) ปัญหาด้านน้ำ
 - น้ำท่วมขังในพื้นที่การเกษตร
 - น้ำไม่เพียงพอ
- 3) ปัญหาด้านพืช
 - พืชยืนต้นตาย ส่วนใหญ่ปลูกชะอม
 - โรครากเน่าโคนเน่า
- 4) ต้นทุนการผลิตสูง
- 5) ขาดการบริหารจัดการน้ำที่ดี
- 6) มีการเผาตอซังและเศษวัสดุเหลือใช้ในแปลงเกษตร
- 7) เกษตรกรสูงวัย
- 8) เข้าไม่ถึงความรู้นวัตกรรมด้านการเกษตร
- 9) มีการรวมกลุ่มน้อยและยังไม่เข้มแข็ง

4.1.2 ความต้องการของชุมชน เกษตรกร ตำบลหนองปากโลง มีความต้องการ 7 ประการคือ

- 1) ลดต้นทุนการผลิต การส่งตรวจวิเคราะห์ดิน
- 2) การแก้ปัญหาดินขาดความอุดมสมบูรณ์
- 3) การบริหารจัดการน้ำที่ดี
- 4) ลดการเผาตอซังและส่งเสริมการใช้เศษวัสดุเหลือใช้ในแปลงเกษตร
- 5) ปลูกฝังเยาวชนรุ่นใหม่ให้รักและภาคภูมิใจในอาชีพเกษตรกร
- 6) ให้ความรู้นวัตกรรมด้านการเกษตรในหลายช่องทาง เช่น ศูนย์เรียนรู้, สื่อออนไลน์
- 7) ส่งเสริมสนับสนุนการรวมกลุ่มชุมชน



แผนการใช้ที่ดินตำบลหนองปากโลง อำเภอเมืองนครปฐม จังหวัดนครปฐม

ผลจากการจัดทำกรมีส่วนร่วมนของชุมชน (PRA) ได้นำมาวิเคราะห์ร่วมกับปัญหาด้าน
กายภาพ โดยระบบ DPSIR มีรายละเอียดดังนี้

- 1) แรงขับเคลื่อน (Driver) มี 3 ประการ คือ
 - 1.1) มีพื้นที่เหมาะสมกับการทำการเกษตร
 - 1.2) ดินเสื่อมโทรม
 - 1.3) การเปลี่ยนแปลงสภาพภูมิอากาศ
- 2) แรงกดดัน (Pressure) ที่เกิดจากปัจจัยขับเคลื่อน มี 4 ประการ คือ
 - 2.1) การปรับปรุงบำรุงดิน
 - 2.2) การบริหารจัดการน้ำที่ดี
 - 2.3) ความต้องการน้ำเพื่อการเกษตร
 - 2.4) การเผาเศษวัสดุเหลือใช้ในพื้นที่การเกษตร
- 3) สถานะ (State) ที่เกิดแรงกดดัน มี 3 ประการ คือ
 - 3.1) ความเสื่อมโทรมของดินทางกายภาพ/เคมี/ชีวภาพ
 - 3.2) ขาดความรู้การทำการเกษตรที่ถูกต้อง
 - 3.3) ขาดการบริหารจัดการน้ำที่ดี
- 4) ผลกระทบ (Impact) ที่ปรากฏในพื้นที่ มี 4 ประการ คือ
 - 4.1) ผลผลิตต่ำ ต้นทุนสูง
 - 4.2) รายได้น้อยลง
 - 4.3) มีปัญหาต่อคุณภาพชีวิต
 - 4.4) ปัญหาการเผาเศษวัสดุเหลือใช้ในพื้นที่การเกษตร
- 5) การตอบสนอง (Response) ของรัฐในอดีต ปัจจุบัน และในอนาคต มีดังนี้

อดีต-ปัจจุบัน

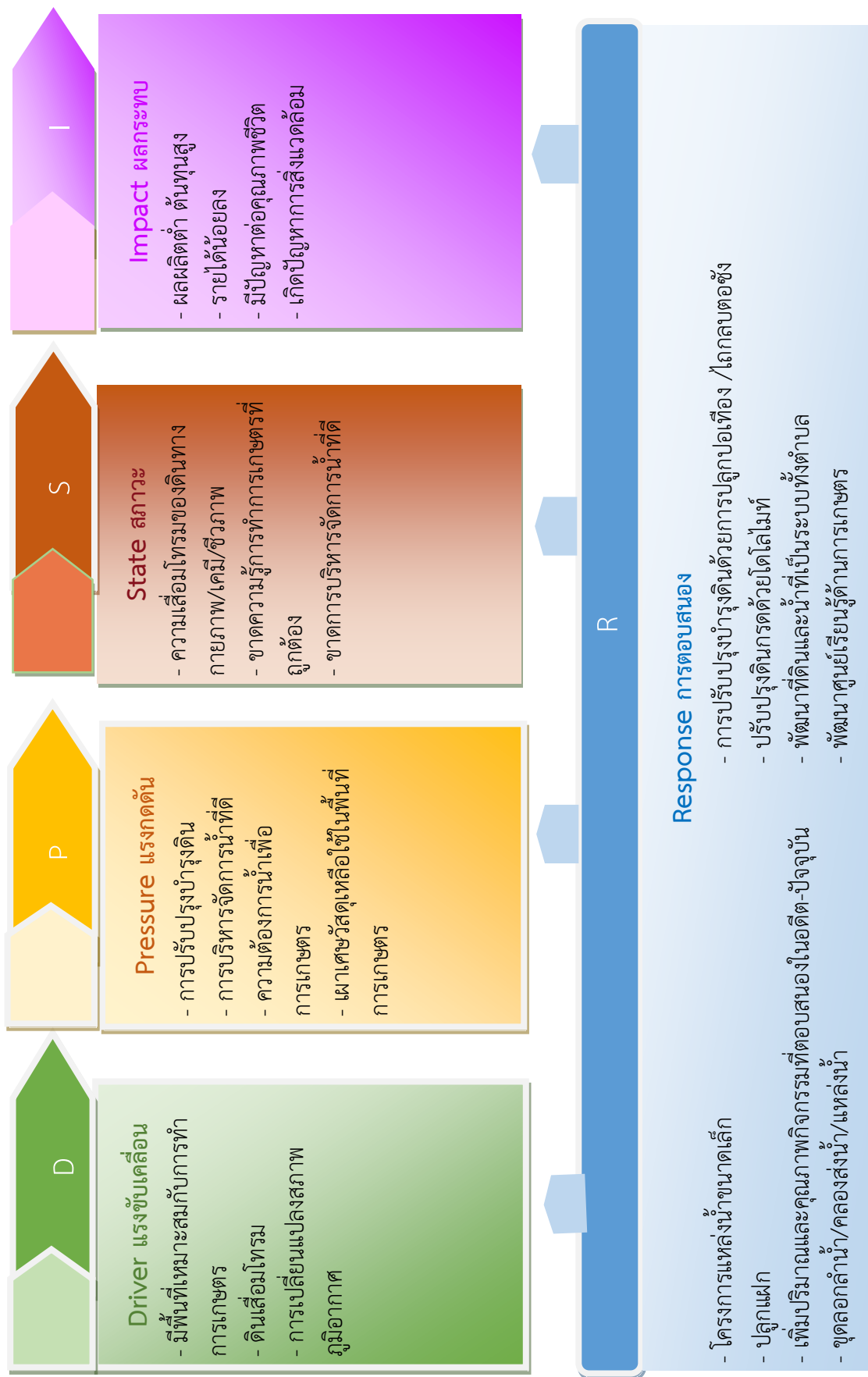
- 5.1) โครงการแหล่งน้ำขนาดเล็ก
- 5.2) ปลุกหญ้าแฝก ป้องกันการชะล้างพังทลายของดิน รักษาความชื้นและกัก

เก็บน้ำ

- 5.3) ปรับปรุงบำรุงดินด้วยปุ๋ยพืชสด
- 5.4) ปรับปรุงดินกรดด้วยโดโลไมท์
- 5.5) ปรับปรุงดินด้วยการไถกลบ/ลดเผา

อนาคต

- (1) เพิ่มปริมาณและคุณภาพกิจกรรมที่ตอบสนองในอดีต-ปัจจุบัน
- (2) พัฒนาที่ดินและน้ำที่เป็นระบบทั้งตำบล
- (3) ขุดลอกลำน้ำ/คลองส่งน้ำ /แหล่งน้ำ
- (4) พัฒนาศูนย์เรียนรู้ด้านการเกษตร



รูปที่ 4-1 การวิเคราะห์สถานการณ์โดยระบบ DPSIR ของตำบลหนองปากโลง อำเภอเมืองนครปฐม จังหวัดนครปฐม



แผนการใช้ที่ดินตำบลหนองปากโลง อำเภอเมืองนครปฐม จังหวัดนครปฐม

4.2 ระบบการปลูกพืชในปัจจุบัน

ตำบลหนองปากโลง อำเภอเมืองนครปฐม จังหวัดนครปฐม มีการเพาะปลูกพืช ดังนี้

1) ข้าวนาปี/นาปรัง/ และพืชผัก เกษตรกรจะปลูกข้าวนาปีระหว่างเดือนพฤษภาคมถึงเดือนตุลาคม ปลูกข้าวนาปรังระหว่างเดือนพฤศจิกายนถึงเดือนเมษายนและจะปลูกพืชผักหลังการเก็บเกี่ยวข้าว ได้แก่ คะน้า กวางตุ้งดอก มะเขือ พริก กะเพรา โหระพา ข่า ตะไคร้ ถั่วพู ชะอม ระหว่างเดือนธันวาคมถึงเดือนกรกฎาคม

2) พืชไร่ เช่นอ้อยโรงงาน เกษตรกรมีวิธีการปลูกขึ้นกับลักษณะพื้นที่

(1) อ้อยข้ามแล้งหรืออ้อยปลายฝน เหมาะสมปลูกในดินร่วนปนทรายโดยอาศัยความชื้นที่สะสมไว้จากฤดูฝน ปลูกช่วงเดือนตุลาคมถึงเดือนพฤศจิกายน จะเลือกปลูกระหว่างอ้อยโรงงาน

(2) อ้อยชลประทานหรืออ้อยน้ำเสริม เหมาะสมปลูกในดินเหนียวหรือดินร่วนเหนียว โดยอาศัยการให้น้ำเสริมเพื่อช่วยให้อ้อยงอกและเติบโตจนเข้าสู่ฤดูฝน ปลูกช่วงเดือนธันวาคมถึง เดือนกุมภาพันธ์

(3) อ้อยต้นฝน เหมาะสมปลูกในดินเหนียวหรือดินร่วนเหนียว โดยอาศัยความชื้นจากฝนโดยเตรียมดินและยกร่องอ้อยเพื่อรอฝน ปลูกช่วงเดือนมีนาคมถึงเดือนเดือนมิถุนายน

3) ไม้ผล เช่น กล้าย มะนาว มะม่วง เกษตรกรจะปลูกตลอดทั้งปี

4) พืชผัก เช่น ได้แก่ คะน้า กวางตุ้งดอก มะเขือ พริก กะเพรา โหระพา ข่า ตะไคร้ ถั่วพู ชะอม

5) ไม้ดอกไม้ประดับ เช่น กล้ายไม้ ดาวเรือง ระหว่างเดือนมกราคมถึงเดือนธันวาคม

ระบบเกษตร	เดือน											
	ม.ค.	ก.พ.	มี.ค.	เม.ย.	พ.ค.	มิ.ย.	ก.ค.	ส.ค.	ก.ย.	ต.ค.	พ.ย.	ธ.ค.
ข้าว	นาปรัง				นาปี						นาปรัง	
พืชไร่	อ้อย											
ไม้ผล	กล้าย มะนาว มะม่วง											
พืชผัก	กะน้า กวางตุ้งดอก มะเขือ พริก กะเพรา โหระพา ข่า ตะไคร้ ถั่วพู ชะอม											
ไม้ดอกไม้ประดับ	กล้ายไม้ ดาวเรือง											

ตารางที่ 4-1 ระบบการปลูกพืชในปัจจุบัน ตำบลหนองปากโลง อำเภอเมืองนครปฐม จังหวัดนครปฐม



บทที่ 5

การประเมินคุณภาพที่ดิน

5.1 หลักการประเมินคุณภาพที่ดินด้านกายภาพ

การประเมินคุณภาพที่ดินหรือการประเมินความเหมาะสมของที่ดิน สอดคล้องตามหลักการของ FAO Framework ค.ศ. 1983 ซึ่งการประเมินคุณภาพที่ดินด้านกายภาพ เป็นการประเมินศักยภาพของที่ดินว่าที่ดินนั้นๆ เหมาะสมมากหรือน้อยเพียงใดสำหรับการใช้ที่ดินประเภทต่างๆ หรือการปลูกพืชต่างๆ โดยพิจารณาจาก สภาพแวดล้อมที่มีผลต่อการเจริญเติบโตของพืช สมบัติดินที่ได้จำแนกไว้ในแต่ละตำบล ร่วมกับการจัดการพื้นที่ เช่น ระบบชลประทาน พื้นที่ยกทรง การจัดระบบอนุรักษ์ดินและน้ำ เป็นต้น และนอกจากนี้พิจารณาความต้องการปัจจัยต่อการปลูกพืชแต่ละชนิด สอดคล้องตามหลักการของ FAO ได้แก่ ความต้องการด้านพืช ความต้องการด้านการจัดการ ความต้องการด้านการอนุรักษ์ (บัณฑิต และ คำรณ, 2542) รายละเอียดดังตารางที่ 5-1

ระดับความเหมาะสมของที่ดินได้จากการสังเคราะห์ข้อมูลดิน การจัดการที่ดิน หรือดินที่มีลักษณะเฉพาะที่เกิดขึ้นตามสภาพภูมิประเทศ (ซึ่งจะเรียกรวมว่าหน่วยที่ดิน) ลักษณะภูมิอากาศ พิจารณาร่วมกับระดับความต้องการปัจจัยต่อการเจริญเติบโตของพืชแต่ละชนิด หลังจากนั้นดำเนินการประเมินคุณภาพที่ดิน ซึ่งสามารถจำแนกระดับความเหมาะสมของที่ดินได้เป็น 4 ชั้น ได้แก่ เหมาะสมสูง (S1) เหมาะสมปานกลาง (S2) เหมาะสมเล็กน้อย (S3) และไม่เหมาะสม (N) โดยที่

S1 : ไม่มีข้อจำกัดด้านที่ดินตามปัจจัยที่ใช้พิจารณา

S2 : มีข้อจำกัดด้านที่ดินที่แก้ไขได้ง่ายหรือข้อจำกัดอาจไม่ส่งผลกระทบต่อ การเจริญเติบโตของพืชอย่างชัดเจน

S3 : มีข้อจำกัดด้านที่ดินที่แก้ไขได้ยาก ควรปรับเปลี่ยนการผลิตเป็นพืชชนิดอื่นหรือ กิจกรรมอื่น (ส่วนใหญ่เป็นลักษณะทางกายภาพ)

N : มีข้อจำกัดที่พัฒนาหรือปรับปรุงที่ดินได้ยากมาก หากจะดำเนินการพัฒนาหรือ ปรับปรุงต้องใช้ต้นทุนสูงหรือเครื่องจักรขนาดใหญ่ แนะนำให้ปรับเปลี่ยนการผลิต



แผนการใช้ที่ดินตำบลหนองปากโลง อำเภอเมืองนครปฐม จังหวัดนครปฐม

ตารางที่ 5-1 ตัวอย่างการประเมินคุณภาพที่ดินด้านกายภาพของประเภทการใช้ประโยชน์ที่ดิน

คุณภาพที่ดิน (Land Quality)	คุณลักษณะที่ดินตัวแทน (Land Characteristics)	ระดับความ เหมาะสม (Land Suitability Rating)
1. ความเหมาะสมด้านความต้องการด้านพืช (Crop Requirements)		
1.1. การหยั่งลึกของรากพืช (r)	ความลึกของดิน	S1
1.2. ความชุ่มชื้นที่เป็นประโยชน์ต่อพืช (m)	ปริมาณน้ำฝนเฉลี่ยในรอบปี	S2m
1.3. ความเป็นประโยชน์ของออกซิเจน ต่อรากพืช (o)	สภาพการระบายน้ำของดิน	S2o
ความเหมาะสมรวมด้านความต้องการด้านพืช (Crop Requirements)		S2om
2. ความเหมาะสมรวมความต้องการด้านการจัดการ (Management Requirements)		
2.1. สภาพการเขตกรรม (k)	ชั้นความยากง่ายในการ เขตกรรม (ดินบน)	S1
2.2. ศักยภาพการใช้เครื่องจักรกล (w)	ความลาดชันของพื้นที่	S3w
ความเหมาะสมรวมด้านความต้องการด้านการจัดการ (Management Requirements)		S3w
3. ความเหมาะสมด้านความต้องการด้านการอนุรักษ์ (Conservation Requirements)		
3.1 ความเสียหายจากการกัดกร่อน (e)	ความลาดชันของพื้นที่	S3e
ความเหมาะสมรวมด้านความต้องการด้านการอนุรักษ์ (Conservation Requirements)		S3e
ความเหมาะสมด้านกายภาพของประเภทการใช้ประโยชน์ที่ดินใน แต่ละหน่วยที่ดินโดยรวม		S3ew

5.2 พืชเศรษฐกิจที่สำคัญของตำบล

พืชเศรษฐกิจหลักและพืชทางเลือกของตำบล ได้แก่ ข้าว คะน้า กวางตุ้งดอก

5.3 ระดับความเหมาะสมของที่ดิน

การประเมินคุณภาพที่ดินของพืชเศรษฐกิจหลักและพืชทางเลือก ตำบลหนองปากโลง อำเภอเมืองนครปฐม จังหวัดนครปฐม ได้ผลการประเมินคุณภาพที่ดินดังตารางที่ 5-2



แผนการใช้ที่ดินตำบลหนองปากโลง อำเภอเมืองนครปฐม จังหวัดนครปฐม

ตารางที่ 5-2 ชั้นความเหมาะสมทางกายภาพของดิน ตำบลหนองปากโลง อำเภอเมืองนครปฐม จังหวัดนครปฐม

หน่วยที่ดิน	ข้าว	คะน้า	กวาดุ้งดอก
Ks-mw-sic1A	S2o	S1	S1
Np-sic1A	S1	N	N
Rb-sic1A	S1	N	N

หมายเหตุ: ระดับความเหมาะสม

S1 : เหมาะสมสูง

S2 : เหมาะสมปานกลาง

N : ไม่เหมาะสม

ข้อจำกัด:

o : สภาพการระบายน้ำของดิน



บทที่ 6 แผนการใช้ที่ดิน

6.1 การวิเคราะห์ข้อมูลเพื่อจัดทำแผนการใช้ที่ดินระดับตำบล

ตามที่กรมพัฒนาที่ดินได้จัดทำแผนปฏิบัติการราชการกรมพัฒนาที่ดินระยะ 5 ปี (พ.ศ.2566-2570) เพื่อให้บรรลุตามวิสัยทัศน์ที่กำหนดไว้ คือ “เป็นองค์การอัจฉริยะทางดิน เพื่อขับเคลื่อนการใช้ที่ดินอย่างเหมาะสม 15 ล้านไร่ ภายในปี 2570” ซึ่งในส่วนของประเด็นการพัฒนาดินที่ 2 บริหารจัดการทรัพยากรดินและที่ดินด้วยชุดข้อมูลที่มีมูลค่าสูง (High Value Dataset) ซึ่งมีเป้าหมาย คือ การนำชุดข้อมูลที่มีมูลค่าสูง ไปใช้ในการบริหารจัดการทางการเกษตร ในส่วนของตัวชี้วัด บริหารจัดการทรัพยากรดินและที่ดินบนพื้นฐานของชุดข้อมูลที่มีมูลค่าสูง ร้อยละ 100 กลยุทธ์ที่ 2 ยุทธศาสตร์แผนการใช้ที่ดินไปสู่การปฏิบัติ ได้กำหนดให้ ร้อยละของแผนการใช้ที่ดินระดับตำบลที่จัดทำแล้วเสร็จทั่วประเทศ ภายในปี 2570 (ไม่น้อยกว่า ร้อยละ 80) เป็นตัวชี้วัดหนึ่งของกลยุทธ์ดังกล่าว

การวางแผนการใช้ที่ดินระดับตำบลเป็นการวางกรอบและนโยบายการการพัฒนาพื้นที่ให้เกิดการใช้ที่ดินอย่างสมดุลและยั่งยืน ซึ่งจะมีความละเอียดและเฉพาะเจาะจงมากกว่าแผนการใช้ที่ดินระดับประเทศ ที่ใช้เป็นกรอบนโยบายการพัฒนาที่ดินระดับประเทศ เป็นการกำหนดแนวทางใช้ที่ดินให้ตรงกับศักยภาพโดยเฉพาะทางด้านเกษตรกรรม และนำไปสู่การกำหนดแผนงาน โครงการ กิจกรรม ที่มีความสอดคล้องกับสภาพพื้นที่ ทั้งนี้การใช้ขอบเขตการปกครองในระดับตำบลจะนำไปสู่การพัฒนาเชิงพื้นที่ที่มีเป้าหมายและทิศทางสอดคล้องตามบริบทของแต่ละตำบล และมีผู้รับผิดชอบโดยตรง คือ องค์การปกครองส่วนท้องถิ่น ซึ่งแผนการใช้ที่ดินในระดับที่ใหญ่กว่านี้อาจไม่สามารถนำมาใช้ปฏิบัติงานในระดับพื้นที่ได้อย่างเป็นรูปธรรมเนื่องจากเป็นแผนงานสำหรับนำไปใช้ปฏิบัติงานเชิงนโยบายและยุทธศาสตร์ในภาพรวม

ทั้งนี้แผนการใช้ที่ดินเป็นผลที่ได้จากการวิเคราะห์ข้อมูลทางด้านกายภาพ เศรษฐกิจ และสังคม โดยได้นำฐานข้อมูลที่ได้จากการรวบรวมข้อมูลหัตถภูมิ และข้อมูลปฐมภูมิจากการสำรวจภาคสนาม การศึกษาด้านกายภาพ ได้จาก การวิเคราะห์สถานภาพของทรัพยากรธรรมชาติ อาทิ ทรัพยากรดิน ทรัพยากรน้ำ และทรัพยากรป่าไม้ร่วมกับการพิจารณาลักษณะการใช้ประโยชน์ที่ดิน ข้อกฎหมายที่เกี่ยวข้องกับพื้นที่ในเขตป่าไม้ตามกฎหมาย เช่น เขตรักษาพันธุ์สัตว์ป่า เขตอุทยานแห่งชาติ เขตป่าสงวนแห่งชาติ และนโยบายของรัฐที่เกี่ยวข้องกับพื้นที่ที่มีมติคณะรัฐมนตรีเกี่ยวกับการใช้ที่ดิน มติคณะรัฐมนตรีเรื่องการจำแนกการใช้ประโยชน์ที่ดินในพื้นที่ป่าไม้ในเขตป่าสงวนแห่งชาติ เป็นต้น ประกอบกับการพิจารณาจากทิศทางตามกรอบนโยบายที่เกี่ยวข้องกับการกำหนดเขตการใช้ที่ดินภายในพื้นที่ตำบล เช่น ยุทธศาสตร์ของจังหวัด ร่วมกับความต้องการของท้องถิ่น สามารถกำหนดแนวทางการใช้ที่ดินตามศักยภาพของทรัพยากร เพื่อการรักษาคุณภาพของลักษณะทางนิเวศวิทยาและการอนุรักษ์ทรัพยากรธรรมชาติ โดยคำนึงถึงสภาพทางเศรษฐกิจและสังคมของชุมชนในพื้นที่ ซึ่งข้อมูลนี้ส่วนหนึ่งได้มาจากการวิเคราะห์ชุมชนแบบมีส่วนร่วม (PRA) ทำการสังเคราะห์ข้อมูลทุกด้านเพื่อเพื่อให้ได้เขตการใช้ที่ดินที่เหมาะสมกับศักยภาพของพื้นที่ต่อไป



แผนการใช้ที่ดินตำบลหนองปากโลง อำเภอเมืองนครปฐม จังหวัดนครปฐม

6.2 แผนการใช้ที่ดิน

จากการวิเคราะห์ข้อมูลกายภาพ เศรษฐกิจ และสังคม พบว่าแผนการใช้ที่ดินตำบลหนองปากโลง อำเภอเมืองนครปฐม จังหวัดนครปฐม สามารถกำหนดออกเป็น 4 เขตหลัก ได้แก่ เขตเกษตรกรรม เขตชุมชนและสิ่งปลูกสร้าง เขตแหล่งน้ำ และเขตพื้นที่อื่น ๆ มีรายละเอียดดังนี้ (ตารางที่ 6-1 และ รูปที่ 6-1)

6.2.1 เขตเกษตรกรรม เป็นพื้นที่เกษตรกรรมซึ่งในที่นี้ คือ พื้นที่ที่อยู่นอกเขตที่มีการประกาศเป็นเขตป่าไม้ตามกฎหมาย ซึ่งรัฐได้กำหนดเป็นพื้นที่ทำกิน มีการออกเอกสารสิทธิ์ซึ่งรวมถึงพื้นที่ในเขตปฏิรูปที่ดินเพื่อเกษตรกรรมด้วย เขตนี้รวมถึงการทำกิจกรรมภาคการเกษตรอื่นที่นอกเหนือจากการปลูกพืชด้วย ประกอบด้วย 5 เขตรอง ได้แก่ เขตเกษตรกรรมขั้นดี เขตเกษตรกรรมที่มีศักยภาพการผลิตสูง เขตเกษตรกรรมที่มีศักยภาพการผลิตต่ำ เขตประมง และเขตปศุสัตว์ มีเนื้อที่ 4,675 ไร่ หรือคิดเป็นร้อยละ 52.13 ของเนื้อที่ตำบล มีรายละเอียดดังนี้

1) เขตเกษตรกรรมขั้นดี พื้นที่เขตนี้มีศักยภาพในการผลิตมากที่สุดในตำบล เนื่องจากมีระบบชลประทาน สามารถส่งน้ำช่วยในการปลูกพืชเพื่อทำการเกษตรนอกฤดูฝน โดยเฉพาะข้าวนาปรัง และพืชอายุสั้นได้เป็นอย่างดี และนอกจากนี้พบว่าดินในพื้นที่เขตนี้มีสมบัติที่เหมาะสมต่อการเพาะปลูกพืชแยกตามชนิดพืช ส่งผลให้มีความเหมาะสมต่อการเพาะปลูกในระดับสูงถึงปานกลาง มีรายละเอียดดังนี้

(1) เขตทำนา (สัญลักษณ์ 2110) มีเนื้อที่ 225 ไร่ หรือ คิดเป็นร้อยละ 2.51 ของเนื้อที่ตำบล เป็นพื้นที่ที่มีศักยภาพต่อการทำนาในระดับเหมาะสมสูงถึงปานกลาง และปัจจุบันเกษตรกรมีการปลูกข้าวโดยส่วนใหญ่เป็นลักษณะ นาปีตามด้วยนาปรัง และบางพื้นที่ทำนาปีตามด้วยพืชฤดูแล้งชนิดต่าง ๆ เช่น พริก มะเขือ ค่ะน้า กวางตุ้ง กะเพรา โหระพา

(2) เขตปลูกไม้ผล (สัญลักษณ์ 2120) มีเนื้อที่ 263 ไร่ หรือ คิดเป็นร้อยละ 2.93 ของเนื้อที่ตำบล ปัจจุบันเกษตรกรปลูกไม้ผล โดยไม้ผลที่ปลูกได้แก่ มะม่วง มะพร้าว ฝรั่ง

(3) เขตปลูกพืชไร่ (สัญลักษณ์ 2140) มีเนื้อที่ 802 ไร่ หรือ คิดเป็นร้อยละ 8.94 ของเนื้อที่ตำบล ปัจจุบันเกษตรกรปลูกพืชไร่ โดยพืชไร่ที่ปลูกได้แก่ ข้าวโพดหวาน

(5) เขตปลูกพืชทางเลือก (สัญลักษณ์ 2150) มีเนื้อที่ 996 ไร่ หรือ คิดเป็นร้อยละ 11.11 ของเนื้อที่ตำบล เป็นพื้นที่ที่มีศักยภาพต่อการปลูกพืชผัก ไม้ดอก หรือเกษตรผสมผสาน โดยพืชที่ปลูกได้แก่ ชะอม มะเขือ พริก กะเพรา โหระพา

2) เขตเกษตรกรรมที่มีศักยภาพการผลิตสูง พื้นที่เขตนี้มีศักยภาพในการผลิตรองจากเขตเกษตรกรรมขั้นดี ได้แก่ เขตเกษตรกรรมที่มีศักยภาพการผลิตสูง (ประเภทที่ 1) มีรายละเอียดดังนี้

(1) เขตเกษตรกรรมที่มีศักยภาพการผลิตสูง (ประเภทที่ 1) เป็นเขตที่มีการบริหารจัดการด้านทรัพยากรน้ำโดยเฉพาะระบบชลประทาน มีศักยภาพในการผลิตอยู่ในระดับเหมาะสมเล็กน้อยถึงไม่เหมาะสม ดินข้อจำกัดจากลักษณะดิน ซึ่งมีสมบัติดินที่ไม่เหมาะสมบางประการ มีรายละเอียดดังนี้

- เขตทำนา (สัญลักษณ์ 2211) มีเนื้อที่ 505 ไร่ หรือ คิดเป็นร้อยละ 5.63 ของเนื้อที่ตำบล เป็นพื้นที่ที่มีศักยภาพต่อการทำนาในระดับเหมาะสมเล็กน้อยถึงไม่เหมาะสม และปัจจุบัน



แผนการใช้ที่ดินตำบลหนองปากโลง อำเภอเมืองนครปฐม จังหวัดนครปฐม

เกษตรกรมีการปลูกข้าวโดยส่วนใหญ่เป็นลักษณะ นาปีตามด้วยนาปรัง และบางพื้นที่ทำนาปีตามด้วยพืชฤดูแล้งชนิดต่าง ๆ เช่น พริก มะเขือ กะเพรา โหระพา ชะอม

- เขตปลูกไม้ผล (สัญลักษณ์ 2212) มีเนื้อที่ 172 ไร่ หรือ คิดเป็นร้อยละ 1.91 ของเนื้อที่ตำบล ปัจจุบันเกษตรกรปลูกไม้ผล โดยไม้ผลที่ปลูกได้แก่ มะพร้าว มะม่วง กัลย

- เขตปลูกพืชไร่ (สัญลักษณ์ 2214) มีเนื้อที่ 138 ไร่ หรือ คิดเป็นร้อยละ 1.54 ของเนื้อที่ตำบล ปัจจุบันเกษตรกรปลูกพืชไร่ โดยพืชไร่ที่ปลูกได้แก่ ข้าวโพดหวาน

- เขตปลูกพืชทางเลือก (สัญลักษณ์ 2215) มีเนื้อที่ 255 ไร่ หรือ คิดเป็นร้อยละ 2.85 ของเนื้อที่ตำบล ปัจจุบันเกษตรกรปลูกพืชผัก ไม้ดอก หรือเกษตรผสมผสาน โดยพืชที่ปลูกได้แก่ ชะอม พริก มะเขือ กะเพรา โหระพา

3) เขตประมง (สัญลักษณ์ 2400) มีเนื้อที่ 776 ไร่ หรือคิดเป็นร้อยละ 8.65 ของเนื้อที่ตำบล เป็นเขตที่ทำกิจกรรมด้านการประมงได้แก่ การเลี้ยงสัตว์น้ำประเภทต่าง ๆ มีรายละเอียดดังนี้

4) เขตปศุสัตว์ มีเนื้อที่ 543 ไร่ หรือคิดเป็นร้อยละ 6.06 ของเนื้อที่ตำบล ประกอบด้วย 2 เขตรอง ได้แก่ เขตทุ่งหญ้าเลี้ยงสัตว์ และเขตโรงเรือนเลี้ยงสัตว์ มีรายละเอียดดังนี้

(1) เขตทุ่งหญ้าเลี้ยงสัตว์ (สัญลักษณ์ 2510) ปัจจุบันมีการปลูกหญ้าเลี้ยงสัตว์ มีเนื้อที่ 16 ไร่ หรือ คิดเป็นร้อยละ 0.18 ของเนื้อที่ตำบล โดยชนิดของหญ้าที่พบ ได้แก่ หญ้าขน หญ้าเนเปียร์ หญ้าแพงโกล่า

(2) เขตโรงเรือนเลี้ยงสัตว์ (สัญลักษณ์ 2520) ปัจจุบันมีการสร้างโรงเรือนเลี้ยงสัตว์ประเภทต่าง ๆ มีเนื้อที่ 527 ไร่ หรือ คิดเป็นร้อยละ 5.88 ของเนื้อที่ตำบล โดยประเภทของโรงเรือนที่พบได้แก่ ไก่เนื้อ ไก่ไข่ สุกร โคเนื้อ

6.2.2 เขตชุมชนและสิ่งปลูกสร้าง มีเนื้อที่ 3,024 ไร่ หรือคิดเป็นร้อยละ 33.72 ของเนื้อที่ตำบล ประกอบด้วย 3 เขตรอง ได้แก่ เขตชุมชน/สถานที่ราชการ เขตอุตสาหกรรม/แหล่งรับซื้อผลผลิต และเขตการใช้พื้นที่เฉพาะ มีรายละเอียดดังนี้

(1) เขตชุมชน/สถานที่ราชการ (สัญลักษณ์ 3100) มีเนื้อที่ 2,552 ไร่ หรือ คิดเป็นร้อยละ 28.46 ของเนื้อที่ตำบล ปัจจุบันมีการใช้ที่ดินชุมชนและที่อยู่อาศัย มีทั้งประเภทชุมชนเมือง ชุมชนชนบท และที่ตั้งของสถาบันและสถานที่ราชการต่าง ๆ

(2) เขตอุตสาหกรรม/แหล่งรับซื้อผลผลิต (สัญลักษณ์ 3200) มีเนื้อที่ 351 ไร่ หรือ คิดเป็นร้อยละ 3.91 ของเนื้อที่ตำบล ปัจจุบันมีการใช้ที่ดินประเภทโรงงานอุตสาหกรรม แหล่งรับซื้อผลผลิตทางการเกษตรประเภทต่าง ๆ

(3) และเขตการใช้พื้นที่เฉพาะ (สัญลักษณ์ 3300) มีเนื้อที่ 121 ไร่ หรือ คิดเป็นร้อยละ 1.35 ของเนื้อที่ตำบล ปัจจุบันมีการใช้ที่ดินที่นอกเหนือจาก 2 เขตดังกล่าวข้างต้น เช่น สถานที่พักผ่อน ท้องเที่ยว สวนสาธารณะ รีสอร์ท ระบบขนส่งมวลชน โบราณสถาน เป็นต้น

6.2.3 เขตแหล่งน้ำ มีเนื้อที่ 332 ไร่ หรือคิดเป็นร้อยละ 3.71 ของเนื้อที่ตำบล ประกอบด้วย 2 เขตรอง ได้แก่ เขตแหล่งน้ำตามธรรมชาติ และเขตแหล่งน้ำที่สร้างขึ้น มีรายละเอียดดังนี้

(1) เขตแหล่งน้ำตามธรรมชาติ (สัญลักษณ์ 4100) มีเนื้อที่ 27 ไร่ หรือ คิดเป็นร้อยละ 0.31 ของเนื้อที่ตำบล ปัจจุบันมีสภาพการใช้ที่ดินเป็นลักษณะของแหล่งน้ำตามธรรมชาติ เช่น หนอง บึง ทะเลสาบ เป็นต้น



แผนการใช้ที่ดินตำบลหนองปากโลง อำเภอเมืองนครปฐม จังหวัดนครปฐม

(2) เขตแหล่งน้ำที่สร้างขึ้น (สัญลักษณ์ 4200) มีเนื้อที่ 305 ไร่ หรือ คิดเป็นร้อยละ 3.40 ของเนื้อที่ตำบล ปัจจุบันมีสภาพการใช้ที่ดินเป็นแหล่งน้ำที่สร้างขึ้น เช่น คลองชลประทาน บ่อน้ำในไร่นา เป็นต้น

6.2.4 เขตพื้นที่อื่น ๆ (สัญลักษณ์ 5000) มีเนื้อที่ 936 ไร่ หรือคิดเป็นร้อยละ 10.44 ของเนื้อที่ตำบล เป็นเขตที่มีลักษณะการใช้ที่ดินที่มีความเฉพาะ เช่น พืชไร่สลับไม้พุ่ม/ไม้ละเมาะ พืชไร่ธรรมชาติ พื้นที่ลุ่ม พื้นที่ถม บ่อทราย เป็นต้น

ทั้งนี้ในเขตเกษตรกรรมที่มีศักยภาพการผลิตสูง (ประเภทที่ 1) หากมีการปรับปรุงบำรุงดิน หรือปรับโครงสร้างของพื้นที่ให้เหมาะสม เช่น ยกร่อง จัดทำระบบอนุรักษ์ดินและน้ำประเภทต่าง ๆ สามารถยกระดับเป็นเขตเกษตรกรรมขั้นดีได้ เนื่องจากการมีการบริหารจัดการด้านทรัพยากรน้ำไว้แล้ว โดยเฉพาะระบบชลประทาน

ตารางที่ 6-1 เขตการใช้ที่ดิน ตำบลหนองปากโลง อำเภอเมืองนครปฐม จังหวัดนครปฐม

สัญลักษณ์	คำอธิบาย	เนื้อที่	
		ไร่	ร้อยละ
1. เขตเกษตรกรรม			
1.1 เขตเกษตรกรรมขั้นดี			
2110	เขตทำนา	225	2.51
2120	เขตปลูกไม้ผล	263	2.93
2140	เขตปลูกพืชไร่	802	8.94
2150	เขตปลูกพืชทางเลือก	996	11.11
1.2 เขตเกษตรกรรมที่มีศักยภาพการผลิตสูง (ประเภทที่ 1)			
2211	เขตทำนา	505	5.63
22.12	เขตปลูกไม้ผล	172	1.91
2214	เขตปลูกพืชไร่	138	1.54
2215	เขตปลูกพืชทางเลือก	255	2.85
1.3 เขตประมง			
2400	เขตประมง	776	8.65
1.4 เขตปศุสัตว์			
2510	เขตทุ่งหญ้าเลี้ยงสัตว์	16	0.18
2520	เขตโรงเรือนเลี้ยงสัตว์	527	5.88
2. เขตชุมชนและสิ่งปลูกสร้าง			
3100	เขตชุมชน/สถานที่ราชการ	2,552	28.46
3200	เขตอุตสาหกรรม/แหล่งรับซื้อผลผลิต	351	3.91
3300	เขตการใช้พื้นที่เฉพาะ	121	1.35



แผนการใช้ที่ดินตำบลหนองปากโลง อำเภอเมืองนครปฐม จังหวัดนครปฐม

ตารางที่ 6-1 (ต่อ)

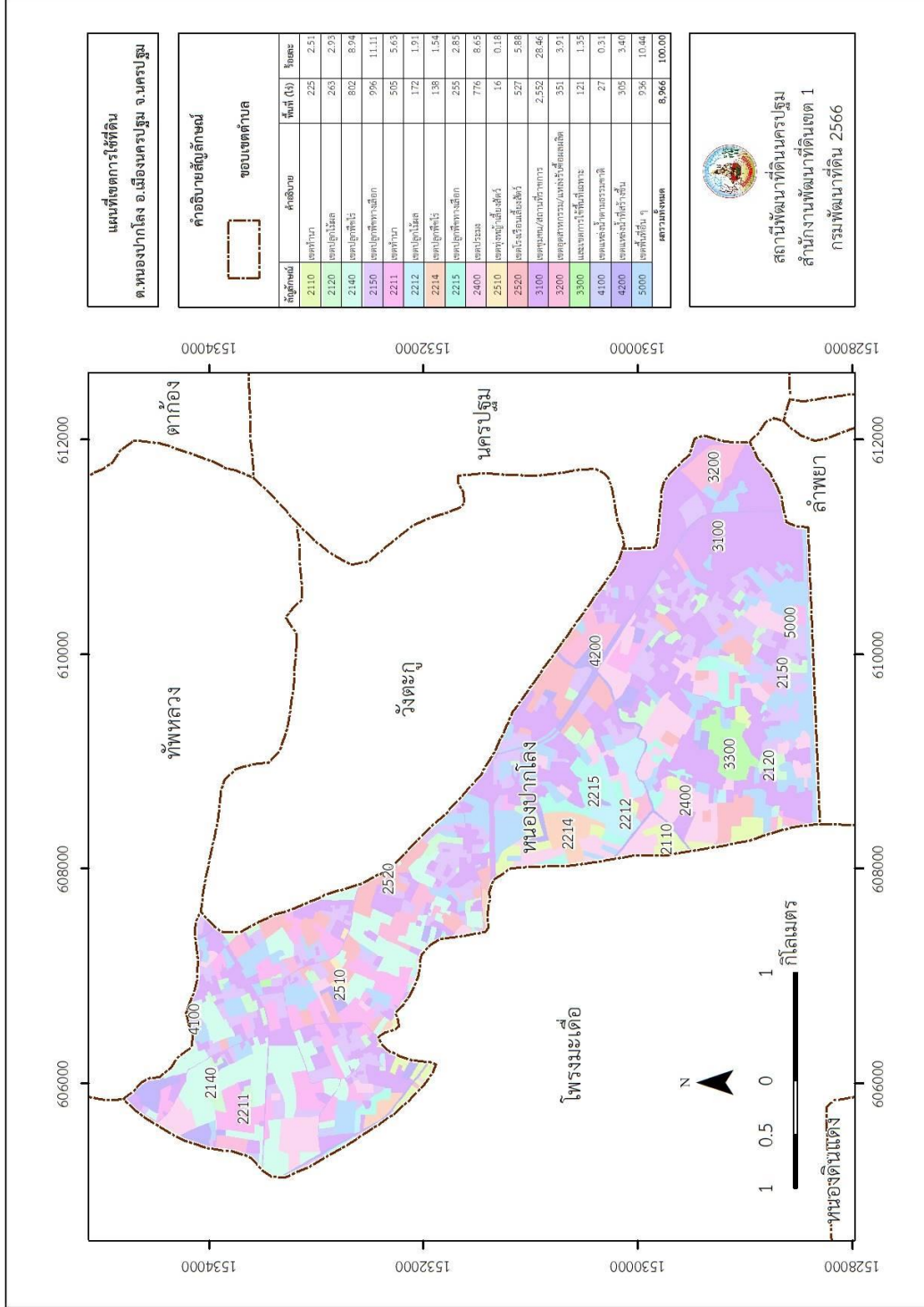
สัญลักษณ์	คำอธิบาย	เนื้อที่	
		ไร่	ร้อยละ
3. เขตแหล่งน้ำ			
4100	เขตแหล่งน้ำตามธรรมชาติ	27	0.31
4200	เขตแหล่งน้ำที่สร้างขึ้น	305	3.40
4. เขตพื้นที่อื่นๆ			
5000	เขตพื้นที่อื่นๆ	490	9.05
รวมทั้งหมด		5,416	100.00

หมายเหตุ: เนื้อที่คำนวณด้วยระบบสารสนเทศภูมิศาสตร์



แผนการใช้ที่ดินตำบลหนองปากโลง อำเภอเมืองนครปฐม จังหวัดนครปฐม

รูปที่ 6-1 เขตการใช้ที่ดิน ตำบลหนองปากโลง อำเภอเมืองนครปฐม จังหวัดนครปฐม



หมายเหตุ: เนื้อที่คำนวณด้วยระบบสารสนเทศภูมิศาสตร์



บทที่ 7

การขับเคลื่อนแผนการใช้ที่ดิน

7.1 ขั้นตอนการดำเนินงาน

ภายหลังการจัดทำแผนการใช้ที่ดินตำบลหนองปากโลง อำเภอเมืองนครปฐม จังหวัดนครปฐม แล้วจะต้อง ดำเนินการดังต่อไปนี้

7.1.1 จัดทำเป้าหมายการดำเนินงานและงบประมาณและกิจกรรมต่าง ๆ ที่จะดำเนินการใน ปีงบประมาณ 2567 ถึง 2571

7.1.2 นำแผนการใช้ที่ดินไปเสนอต่อองค์การบริหารส่วนตำบลหนองปากโลง เพื่อมีมติให้ความ ร่วมมือกับกรมพัฒนาที่ดินดำเนินการกิจกรรมต่างๆ ที่กำหนดไว้ในแผน และได้รับการ เชื่อมโยงสู่ แผนพัฒนาตำบล

7.1.3 สถานีพัฒนาที่ดินนครปฐม เสนอเป้าหมายและงบประมาณให้รายงานมายังกรมพัฒนา ที่ดิน

7.1.4 กรมพัฒนาที่ดินพิจารณาสนับสนุนงบประมาณกิจกรรมและโครงการตามเป้าหมายที่ กำหนดในแผนการใช้ที่ดิน

7.1.5 สถานีพัฒนาที่ดินนครปฐม นำเสนอต่อที่ประชุมจังหวัด/อำเภอ เพื่อสร้างการรับรู้และ ประชาสัมพันธ์ให้หน่วยงานอื่น นำโครงการภายใต้หน่วยงานมาพัฒนาพื้นที่ตามแผนการใช้ที่ดินกำหนด

7.2 กิจกรรมที่จะดำเนินการของกรมพัฒนาที่ดิน

งบประมาณที่กำหนดไว้เป็นการประมาณเบื้องต้น อาจมีการเปลี่ยนแปลงตามที่ได้รับ การจัดสรร ให้ดำเนินการ (ตารางที่ 7-1)

เขตเกษตรกรรม

- 1) ดินขาดความอุดมสมบูรณ์/ดินตื้น มีแผนงาน/โครงการปรับปรุงบำรุงดิน ดังนี้
 - (1) การส่งเสริมการผลิตและการใช้สารอินทรีย์
 - (2) การผลิต-จัดหาเมล็ดพันธุ์พืชปุ๋ยสด
 - (3) การส่งเสริมการปรับปรุงบำรุงดินด้วยพืชปุ๋ยสด
 - (4) การพัฒนากลุ่มเกษตรกรใช้สารอินทรีย์ลดการใช้สารเคมีทางการเกษตร
 - (5) การรณรงค์ไกลบตอซัง
 - (6) การจัดหาปุ๋ยมาร์ล/ปุ๋นโดโลไมท์
 - (7) การส่งเสริมการปรับปรุงบำรุงพื้นที่ดินกรด
 - (8) การส่งเสริมตรวจวิเคราะห์ดินเพื่อนำมาซึ่งการปรับปรุงบำรุงดิน(หมอดินอาสา)
- 2) การชะล้างพังทลายของดิน มีแผนงาน/โครงการฟื้นฟูและป้องกันการชะล้างพังทลายของดิน ดังนี้
 - (1) การปลูกหญ้าแฝกเพื่อการอนุรักษ์ดินและน้ำ
 - (2) การจัดระบบอนุรักษ์ดินและน้ำลุ่ม-ดอน
 - (3) การจัดระบบอนุรักษ์ดินและน้ำในพื้นที่เสี่ยงภัยพิบัติทางการเกษตร



แผนการใช้ที่ดินตำบลหนองปากโลง อำเภอเมืองนครปฐม จังหวัดนครปฐม

- 3) พื้นที่มีน้ำท่วมและแล้งซ้ำซาก มีแผนงาน/โครงการบริหารจัดการน้ำ ดังนี้
 - (1) การจัดระบบอนุรักษ์ดินและน้ำในพื้นที่ลุ่ม-ดอน
 - (2) การจัดระบบอนุรักษ์ดินและน้ำในพื้นที่เสี่ยงภัยพิบัติทางการเกษตร

7.3 กิจกรรมที่จะดำเนินงานของหน่วยงานอื่น (ตารางที่ 7-2)

7.3.1 เขตเกษตรกรรม

- 1) เขตทำนา ปลูกไม้ผล ปลูกพืชไร่ และปลูกพืชทางเลือก
 - (1) ใช้ตลาดนำการผลิตในการเลือกชนิดพืชและหาตลาดรองรับ ทั้งในเขตที่เหมาะสมและในเขตที่ไม่เหมาะสมและต้องการปรับเปลี่ยนชนิดพืช (สำนักงานพาณิชย์จังหวัด/สำนักงานสหกรณ์จังหวัด)
 - (2) การอบรมให้ความรู้การเข้าสู่กระบวนการรับรองมาตรฐานการปฏิบัติทางการเกษตรที่ดี (Good Agricultural Practices: GAP) (กรมวิชาการเกษตร)
 - (3) จัดอบรมถ่ายทอดความรู้อบรมให้ความรู้การใช้สารเคมี สารชีวภัณฑ์ (ศูนย์วิจัยและพัฒนาการเกษตร (ศวพ.)
 - (4) จัดอบรมถ่ายทอดความรู้ด้านโรคพืช แมลง หนอน (สำนักงานเกษตร และศูนย์วิจัยและพัฒนาการเกษตร (ศวพ.)
 - (5) จัดทำโครงการลดต้นทุนการผลิต เช่น ส่งเสริมลดการเผา ส่งเสริมการรวมกลุ่มการบริหารจัดการน้ำ จัดตั้งกลุ่มผู้ใช้น้ำเพื่อการบริหารจัดการน้ำที่ดี (สำนักงานเกษตรอำเภอเมืองนครปฐม องค์การบริหารส่วนท้องถิ่น ศูนย์วิจัยและพัฒนาการเกษตร สำนักงานชลประทานจังหวัดนครปฐม)
- 2) เขตปศุสัตว์ และเขตเพาะเลี้ยงสัตว์น้ำ
จัดอบรมถ่ายทอดองค์ความรู้ด้านการเลี้ยงสัตว์ และการบริหารจัดการเพาะเลี้ยงสัตว์น้ำ (สำนักงานปศุสัตว์จังหวัด และสำนักงานประมงจังหวัดนครปฐม)

7.3.2 พื้นที่แหล่งน้ำ

- สนับสนุนการพัฒนาเพื่อเพิ่มพื้นที่กักเก็บน้ำ ระบบส่งน้ำให้มีประสิทธิภาพ (สำนักงานชลประทานจังหวัดนครปฐม)



7.4 ความต้องการของชุมชนและองค์กรปกครองส่วนท้องถิ่น

จากการดำเนินการจัดทำกระบวนการมีส่วนร่วมของประชาชนที่องค์การบริหารส่วนตำบล เมื่อวันที่ 24 สิงหาคม 2566 ได้มีความต้องการของประชาชนที่ต้องการให้ดำเนินการเกี่ยวกับแก้ปัญหาเรื่องต้นทุนการผลิตสูง ดินเสื่อมโทรมและฟื้นฟูความอุดมสมบูรณ์ของดิน การเก็บตัวอย่างดินส่งตรวจวิเคราะห์ เพื่อการบริหารจัดการดินที่ถูกต้องตามหลักวิชาการ การบริหารจัดการน้ำ การเผาเศษวัสดุเหลือใช้ในไร่นา เพื่อตอบสนองต่อความต้องการของชุมชนและการแก้ไขปัญหาเชิงพื้นที่ของตำบลหนองปากโลง กรมพัฒนาที่ดินได้วิเคราะห์เบื้องต้น ดังต่อไปนี้

ปัญหาของตำบลหนองปากโลง ในภาพรวมสรุปได้ว่า มีปัญหาสำคัญ 3 ประการ คือ (1) ปัญหาด้านดิน ไม่ได้ส่งดินตรวจวิเคราะห์ เพื่อการบริหารจัดการดินที่ถูกต้องตามหลักวิชาการ ทำให้ต้นทุนการผลิตสูง ดินเสื่อมโทรม (2) ปัญหาด้านการบริหารจัดการน้ำ น้ำท่วม น้ำเน่าเสีย น้ำแล้ง (3) ปัญหาด้านพืช โรคพืช รากเน่า โคนเน่า หนอน แมลงต่าง ๆ และมีปัญหารองลงมา คือ ปัญหาที่เกิดจากการเผาปัญหาดังกล่าวนี้ส่งผลกระทบต่อคุณภาพชีวิตของราษฎรในชุมชนโดยรวม

ในกรณีของปัญหาความเสื่อมโทรมของที่ดินนั้นจะรวมถึง (1) การชะล้างพังทลายของดิน (2) ดินขาด ความอุดมสมบูรณ์ (3) การใช้สารเคมีสะสมมาเป็นเวลานาน (4) การเผา (5) ขาดความรู้การจัดการดิน



แผนการใช้ที่ดินตำบลหนองปากโลง อำเภอเมืองนครปฐม จังหวัดนครปฐม

ตารางที่ 7-1 กิจกรรมของกรมพัฒนาที่ดินในเขตเกษตรกรรมที่จะดำเนินการในปีงบประมาณ
2567-2571

เขตการใช้ที่ดิน (เกษตรกรรม)	แผนงาน/โครงการ	งบประมาณ (บาท)
1.เขตเกษตรกรรมชั้นดี		1,479,475
1.1 เขตทำนา เนื้อที่ 225 ไร่	1.การปรับปรุงบำรุงดิน	647,175
1.2 เขตปลูกไม้ผล เนื้อที่ 263 ไร่	1.ส่งเสริมการใช้สารอินทรีย์ลดการใช้สารเคมีทาง การเกษตร	81,250
1.3 เขตปลูกพืชไร่ เนื้อที่ 802 ไร่	2.การผลิต-จัดหาเมล็ดพันธุ์พืชปุ๋ยสด	44,625
1.4 เขตปลูกพืชทางเลือก เนื้อที่ 996 ไร่	3.ส่งเสริมการปรับปรุงบำรุงดินด้วยพืชปุ๋ยสด	4,500
	4.การกำจัดปุ๋ยไนโตรเจน	255,000
	5.การส่งเสริมการปรับปรุงพื้นที่ดินกรด	4,500
	6.การกำจัดปุ๋ยนมาร์ล	120,000
	7.การส่งเสริมการปรับปรุงบำรุงพื้นที่ดินเปรี้ยว	1,500
	8.ธนาคารปุ๋ย	135,800
	2. การบริหารจัดการน้ำ	682,300
	1.จัดระบบอนุรักษ์ดินและน้ำในพื้นที่เสี่ยงภัยพิบัติทาง การเกษตร	670,600
	2.สนับสนุนสารบำบัดน้ำเสียจากสารเร่งซูเปอร์ พด.6	11,700
	3. การฟื้นฟูและป้องกันการชะล้างพังทลายของดิน	150,000
	1.การปลูกหญ้าแฝกเพื่อการอนุรักษ์ดินและน้ำ	150,000



แผนการใช้ที่ดินตำบลหนองปากโลง อำเภอเมืองนครปฐม จังหวัดนครปฐม

ตารางที่ 7-1 (ต่อ)

เขตการใช้ที่ดิน (เกษตรกรรม)	แผนงาน/โครงการ	งบประมาณ (บาท)
2.เขตเกษตรกรรมการผลิตสูง (ประเภท 1)		1,297,650
2.1 เขตทำนา เนื้อที่ 505 ไร่	1.การปรับปรุงบำรุงดิน	469,250
2.2 เขตปลูกไม้ผล เนื้อที่ 172 ไร่	1.ส่งเสริมการใช้สารอินทรีย์ลดการใช้สารเคมีทางการเกษตร	81,250
2.3 เขตปลูกพืชไร่ เนื้อที่ 138 ไร่	2.การผลิต-จัดหาเมล็ดพันธุ์พืชปุ๋ยสด	29,750
2.4 เขตปลูกพืชทางเลือก เนื้อที่ 255 ไร่	3.ส่งเสริมการปรับปรุงบำรุงดินด้วยพืชปุ๋ยสด	3,000
	4.การจัดหาปุ๋ยอินโดไมท์	170,000
	5.การส่งเสริมการปรับปรุงพื้นที่ดินกรด	3,000
	6.การจัดหาปุ๋ยนมาร์ล	180,000
	7.การส่งเสริมการปรับปรุงบำรุงพื้นที่ดินเปรี้ยว	2,250
	2. การบริหารจัดการน้ำ	678,400
	1.จัดระบบอนุรักษ์ดินและน้ำในพื้นที่เสี่ยงภัยพิบัติทางการเกษตร	670,600
	2.สนับสนุนสารบำบัดน้ำเสียจากสารเร่งซูเปอร์ พด.6	7,800
	3. การฟื้นฟูและป้องกันการชะล้างพังทลายของดิน	150,000
	1.การปลูกหญ้าแฝกเพื่อการอนุรักษ์ดินและน้ำ	150,000
3. เขตประมง		6,500
3.1 เขตประมง เนื้อที่ 776 ไร่	1. การบริหารจัดการน้ำ	6,500
	1. สนับสนุนสารบำบัดน้ำเสียจากสารเร่งซูเปอร์พด.6	6,500
4. เขตปศุสัตว์		6,500
4.1 เขตโรงเรือนเลี้ยงสัตว์ เนื้อที่ 527 ไร่	1. การบริหารจัดการน้ำ	6,500
	1. สนับสนุนสารบำบัดน้ำเสียจากสารเร่งซูเปอร์พด.6	6,500
	รวมแผนงาน/โครงการ	2,790,125



แผนการใช้ที่ดินตำบลหนองปากโลง อำเภอเมืองนครปฐม จังหวัดนครปฐม

ตารางที่ 7-2 สรุปกิจกรรมที่ขอรับการสนับสนุนจากส่วนราชการอื่นในเขตการใช้ที่ดิน

เขตการใช้ที่ดิน	กิจกรรมที่ขอการสนับสนุนจากส่วนราชการอื่น
1. เขตพื้นที่เกษตรกรรม - เขตพื้นที่ทำนา เนื้อที่ 730 ไร่ - เขตปลูกพืชไร่ เนื้อที่ 940 ไร่ - เขตปลูกไม้ผล เนื้อที่ 435 ไร่ - เขตปลูกพืชทางเลือก เนื้อที่ 1,251 ไร่	การแก้ปัญหาดินเสื่อมโทรม พื้นฟูความอุดมสมบูรณ์ของดิน และเพิ่มศักยภาพการผลิต 1 โครงการอบรมให้ความรู้การใช้สารเคมี สารชีวภัณฑ์ (ศูนย์วิจัยและพัฒนาการเกษตร ศวพ.) 2 โครงการอบรมให้ความรู้ด้านโรคพืช แมลง หนอน (สำนักงานเกษตร ศูนย์วิจัยและพัฒนาการเกษตร (ศวพ.)
- เขตทุ่งหญ้าเลี้ยงสัตว์ เนื้อที่ 16 ไร่ - เขตโรงเรือนเลี้ยงสัตว์ เนื้อที่ 527 ไร่ - เขตประมง เนื้อที่ 776 ไร่	1) โครงการสร้างความเข้มแข็งกลุ่มการผลิตด้านการเกษตร (สำนักงานประมงจังหวัดนครปฐม) 2) โครงการบริหารจัดการการเพาะเลี้ยงสัตว์น้ำ (สำนักงานประมงจังหวัดนครปฐม) 3) โครงการส่งเสริมการเลี้ยงสัตว์ (สนง.ปศุสัตว์จังหวัด)
2. พื้นที่แหล่งน้ำ เนื้อที่ 332 ไร่	1) โครงการศึกษาความเป็นไปได้ในการพัฒนาแหล่งน้ำชลประทาน (กรมชลประทาน) 2) โครงการเพิ่มประสิทธิภาพการส่งและระบายน้ำ (กรมชลประทาน)

แผนการใช้ที่ดินตำบลหนองปากโลง อำเภอเมืองนครปฐม จังหวัดนครปฐม



ตาราง 7-3 เป้าหมายการดำเนินงานและงบประมาณโครงการนำร่อง ตำบลหนองปากโลง อำเภอเมืองนครปฐม จังหวัดนครปฐม แผน 5 ปี (พ.ศ. 2567-2571)

เขตการใช้ที่ดิน	งาน/โครงการ/ กิจกรรม	หน่วย นับ	เป้าหมาย					รวม	งบประมาณ (บาท)					รวม	หน่วยงาน รับผิดชอบ	
			2567	2568	2569	2570	2571		2567	2568	2569	2570	2571			
1.เขตเกษตรกรรม ชั้นดี 1.1 เขตทำนา เนื้อที่ 225 ไร่ 1.2 เขตปลูกไม้ผล เนื้อที่ 263 ไร่ 1.3 เขตปลูกพืชไร่ เนื้อที่ 802 ไร่ 1.4 เขตปลูกพืช ทางเลือก เนื้อที่ 996 ไร่	1.ปรับปรุงบำรุงดิน															
	ส่งเสริมการใช้สารเคมี รียัดการใช้สารเคมี ทาง การเกษตร	กลุ่ม	5	5	5	5	5	25	16,250	16,250	16,250	16,250	16,250	81,250	พต.	
	การผลิต-จัดหาเมล็ด พันธุ์พืชปุ๋ยสด	ตัน	0.3	0.3	0.3	0.3	0.3	1.5	8,925	8,925	8,925	8,925	8,925	44,625	พต.	
	การส่งเสริมการ ปรับปรุงบำรุงดินด้วย พืชปุ๋ยสด	ไร่	60	60	60	60	60	300	900	900	900	900	900	4,500	พต.	
	การจัดหาปูนโดโลไมท์	ตัน	30	30	30	30	30	150	51,000	51,000	51,000	51,000	51,000	255,000	พต.	
	การส่งเสริมการ ปรับปรุงพื้นที่ดินกรด	ไร่	60	60	60	60	60	300	900	900	900	900	900	4,500	พต.	
	การจัดหาปูนมาร์ล	ตัน	20	20	20	20	20	100	24,000	24,000	24,000	24,000	24,000	120,000	พต.	
	การส่งเสริมการ ปรับปรุงพื้นที่ดิน เปรี้ยว	ไร่	20	20	20	20	20	100	300	300	300	300	300	1,500	พต.	

หมายเหตุ : งบประมาณที่กำหนดไว้เป็นการประมาณการเบื้องต้น อาจมีการเปลี่ยนแปลงตามที่ได้รับการจัดสรร

แผนการใช้ที่ดินตำบลหนองปากโลง อำเภอเมืองนครปฐม จังหวัดนครปฐม



ตาราง 7-3 เป้าหมายการดำเนินงานและงบประมาณโครงการนำร่อง ตำบลหนองปากโลง อำเภอเมืองนครปฐม จังหวัดนครปฐม แผน 5 ปี (พ.ศ. 2567-2571)

เขตการใช้ที่ดิน	งาน/โครงการ/ กิจกรรม	หน่วย นับ	เป้าหมาย					รวม	งบประมาณ (บาท)					รวม	หน่วย งาน รับผิดชอบ	
			2567	2568	2569	2570	2571		2567	2568	2569	2570	2571			
1.เขตเกษตรกรรมชนิด 1.1 เขตทำนา เนื้อที่ 225 ไร่ 1.2 เขตปลูกไม้ผล เนื้อที่ 263 ไร่ 1.3 เขตปลูกพืชไร่ เนื้อที่ 802 ไร่ 1.4 เขตปลูกพืช ทางเลือก เนื้อที่ 996 ไร่	1.ปรับปรุงบำรุงดิน															
	ธนาคราญ	แห่ง	1	1	1	1	1	1	43,000	23,200	23,200	23,200	23,200	135,800	พด.	
	- ธนาคราญหมัก	ตัน	5	3	3	3	3	17	17,000	10,200	10,200	10,200	10,200	57,800	พด.	
	- ธนาคราญหมัก ชีวภาพ	ลิตร	2,000	1,000	1,000	1,000	1,000	6,000	26,000	13,000	13,000	13,000	13,000	78,000	พด.	
	2.การบริหารจัดการน้ำ															
	จัดระบบอนุรักษ์ดินและ น้ำในพื้นที่เสี่ยงภัยพิบัติ ทางการเกษตร	ไร่	50	50	50	50	50	250	167,650	167,650	167,650	167,650	167,650	670,600	พด.	
	สนับสนุนสารบำบัดน้ำ เสียจากสารเร่งซูเปอร์ พด.6	ลิตร	180	180	180	180	180	900	2,340	2,340	2,340	2,340	2,340	11,700	พด.	

หมายเหตุ : งบประมาณที่กำหนดไว้เป็นการประมาณการเบื้องต้น อาจมีการเปลี่ยนแปลงตามที่ได้รับการจัดสรร

แผนการใช้ที่ดินตำบลหนองปากโลง อำเภอเมืองนครปฐม จังหวัดนครปฐม



ตาราง 7-3 เป้าหมายการดำเนินงานและงบประมาณโครงการนำร่อง ตำบลหนองปากโลง อำเภอเมืองนครปฐม จังหวัดนครปฐม แผน 5 ปี (พ.ศ. 2567-2571)

เขตการใช้ที่ดิน	งาน/โครงการ/ กิจกรรม	หน่วย นับ	เป้าหมาย				รวม	งบประมาณ (บาท)				รวม	หน่วยงาน รับผิดชอบ	
			2567	2568	2569	2570		2571	2567	2568	2569			2570
1.เขต เกษตรกรรม ชั้นที่ 1.1 เขตทำนา เนื้อที่ 156 ไร่ 1.2 เขตปลูกไม้ผล เนื้อที่ 202 ไร่ 1.3 เขตปลูกพืชไร่ เนื้อที่ 121 ไร่ 1.4 เขตปลูกพืช ทางเลือก เนื้อที่ 1,096 ไร่	3. การฟื้นฟูและ ป้องกันการชะล้าง พังทลายของดิน		2567	2568	2569	2570	2571		2567	2568	2569	2570	2571	
	การปลูกหญ้าแฝก เพื่อการอนุรักษ์ดิน และน้ำ	กล้า	25,000	25,000	25,000	25,000	25,000		30,000	30,000	30,000	30,000	30,000	พต.
รวมงบประมาณ											1,479,475			

หมายเหตุ : งบประมาณที่กำหนดไว้เป็นการประมาณการเบื้องต้น อาจมีการเปลี่ยนแปลงตามที่ได้รับการจัดสรร



แผนการใช้ที่ดินตำบลหนองปากโลง อำเภอเมืองนครปฐม จังหวัดนครปฐม

ตาราง 7-3 เป้าหมายการดำเนินงานและงบประมาณโครงการนำร่อง ตำบลหนองปากโลง อำเภอเมืองนครปฐม จังหวัดนครปฐม แผน 5 ปี (พ.ศ. 2567-2571)

เขตการใช้ที่ดิน	งาน/โครงการ/ กิจกรรม	หน่วย นับ	เป้าหมาย					รวม	งบประมาณ (บาท)					รวม	หน่วยงาน รับผิดชอบ	
			2567	2568	2569	2570	2571		2567	2568	2569	2570	2571			
2. เขตเกษตรกรรม การผลิตสูง (ประเภทที่ 1) 2.1 เขตทำนา เนื้อที่ 505 ไร่ 2.2 เขตปลูกไม้ผล เนื้อที่ 172 ไร่ 2.3 เขตปลูกผัก เนื้อที่ 138 ไร่ 2.4 เขตปลูกพืช ทางเลือก เนื้อที่ 255 ไร่	1.ปรับปรุงบำรุงดิน															
	ส่งเสริมการใช้สารอินท ริยัตถการใช้สารเคมี ทาง การเกษตร	กลุ่ม	5	5	5	5	5	25	16,250	16,250	16,250	16,250	16,250	81,250	พต.	
	การผลิต-จัดหาเมล็ด พันธุ์พืชปุ๋ยสด	ตัน	0.2	0.2	0.2	0.2	0.2	1	5,950	5,950	5,950	5,950	5,950	29,750	พต.	
	การส่งเสริมการ ปรับปรุงบำรุงดินด้วย พืชปุ๋ยสด	ไร่	40	40	40	40	40	200	600	600	600	600	600	3,000	พต.	
	การจัดหาปุ๋ยโมโนเมท์	ตัน	20	20	20	20	20	100	34,000	34,000	34,000	34,000	34,000	170,000	พต.	
	การส่งเสริมการ ปรับปรุงพื้นที่ดินกรด	ไร่	40	40	40	40	40	200	600	600	600	600	600	3,000	พต.	
	การจัดหาปุ๋ยมาร์ล	ตัน	30	30	30	30	30	150	36,000	36,000	36,000	36,000	36,000	180,000	พต.	
	การส่งเสริมการ ปรับปรุงพื้นที่ดิน เปรี้ยว	ไร่	30	30	30	30	30	150	450	450	450	450	450	2,250	พต.	

หมายเหตุ : งบประมาณที่กำหนดไว้เป็นการประมาณการเบื้องต้น อาจมีการเปลี่ยนแปลงตามที่ได้รับการจัดสรร



แผนการใช้ที่ดินตำบลหนองปากโลง อำเภอเมืองนครปฐม จังหวัดนครปฐม

ตาราง 7-3 เป้าหมายการดำเนินงานและงบประมาณโครงการนำร่อง ตำบลหนองปากโลง อำเภอเมืองนครปฐม จังหวัดนครปฐม แผน 5 ปี (พ.ศ. 2567-2571)

เขตการใช้ที่ดิน	งาน/โครงการ/ กิจกรรม	หน่วย นับ	เป้าหมาย					รวม	งบประมาณ (บาท)					รวม	หน่วย งาน รับผิดชอบ
			2567	2568	2569	2570	2571		2567	2568	2569	2570	2571		
2. เขต เกษตรกรรม ผลิตสูง (ประเภท ที่ 1)	2.การบริหารจัดการน้ำ	ไร่	2567	2568	2569	2570	2571	250	2567	2568	2569	2570	2571	670,600	พด.
			50	50	50	50	50		167,650	167,650	167,650	167,650	167,650		
2.1 เขตทำนา เนื้อที่ 505 ไร่	จัดระบบอนุรักษ์ดินและ น้ำในพื้นที่เสี่ยงภัยพิบัติ ทางการเกษตร														
2.2 เขตปลูกไม้ ผล	สนับสนุนสถาบันด้านน้ำ เสียจากสารเร่งซูเปอร์ พด.6	ไร่	120	120	120	120	120	600	1,560	1,560	1,560	1,560	1,560	7,800	พด.
2.3 เขตปลูกผัก เนื้อที่ 138 ไร่	3. การฟื้นฟูและ ป้องกันความเสี่ยง พังทลายของดิน														
2.4 เขตปลูกพืช ทางเลือก เนื้อที่ 255 ไร่	การปลูกหญ้าแฝกเพื่อ การอนุรักษ์ดินและน้ำ	กล้า	25,000	25,000	25,000	25,000	25,000	125,000	30,000	30,000	30,000	30,000	30,000	150,000	พด.
								รวมงบประมาณ					1,297,650		

หมายเหตุ : งบประมาณที่กำหนดไว้เป็นการประมาณการเบื้องต้น อาจมีการเปลี่ยนแปลงตามที่ได้รับการจัดสรร



ตาราง 7-3 เป้าหมายการดำเนินงานและงบประมาณโครงการนำร่อง ตำบลหนองปากโลง อำเภอเมืองนครปฐม จังหวัดนครปฐม แผน 5 ปี (พ.ศ. 2567-2571)

เขตการใช้ที่ดิน	งาน/โครงการ/ กิจกรรม	หน่วย นับ	เป้าหมาย				รวม	งบประมาณ (บาท)				รวม	หน่วย งาน รับผิดชอบ	
			2567	2568	2569	2570		2571	2567	2568	2569			2570
3.เขตประมง 3.1 เขตประมง เนื้อที่ 776 ไร่	1.การบริหารจัดการน้ำ													
	สนับสนุนสารบำบัดน้ำ เสียจากสารเร่งซูเปอร์ พด.6	ลิตร	100	100	100	100	500	1,300	1,300	1,300	1,300	6,500	พด.	
รวมงบประมาณ											6,500			

หมายเหตุ : งบประมาณที่กำหนดไว้เป็นการประมาณการเบื้องต้น อาจมีการเปลี่ยนแปลงตามที่ได้รับการจัดสรร



ตาราง 7-3 เป้าหมายการดำเนินงานและงบประมาณโครงการน้ำร่อง ตำบลหนองปากโลง อำเภอเมืองนครปฐม จังหวัดนครปฐม แผน 5 ปี (พ.ศ. 2567-2571)

เขตการใช้ที่ดิน	งาน/โครงการ/ กิจกรรม	หน่วยนับ	เป้าหมาย				รวม	งบประมาณ (บาท)				รวม	หน่วย งาน รับผิดชอบ		
			2567	2568	2569	2570		2571	2567	2568	2569			2570	2571
4. เขตปศุสัตว์ 4.1 เขตโรงเรือน เลี้ยงสัตว์ เนื้อที่ 527 ไร่	1.การบริหาร จัดการน้ำ														
	สนับสนุนสาร บำบัดน้ำเสียจาก สารเร่งซูเปอร์ พด.6	ลิตร	100	100	100	100	100	100	100	100	100	1,300	1,300	1,300	6,500
รวมงบประมาณ											6,500				

หมายเหตุ : งบประมาณที่กำหนดไว้เป็นการประมาณการเบื้องต้น อาจมีการเปลี่ยนแปลงตามที่ได้รับการจัดสรร



เอกสารอ้างอิง

- กรมการพัฒนาชุมชน. 2566. ข้อมูลความจำเป็นพื้นฐาน (จปฐ.)รายจังหวัด รายอำเภอ และรายตำบล ปี 2565. แหล่งที่มา :<https://ebmn.cdd.go.th/>. 1 มิถุนายน 2566.
- กรมทรัพยากรน้ำบาดาล. 2566. ปริมาณน้ำและจำนวนบ่อบาดาล ปี 2565. แหล่งที่มา: <http://app.dgr.go.th/newpasutara/xml/search.php>, 26 พฤษภาคม 2566.
- กรมส่งเสริมการเกษตร. 2566. จำนวนครัวเรือนเกษตรกรที่ขึ้นทะเบียนเกษตรกร จำแนกรายจังหวัด รายอำเภอ และรายตำบล (ณ เดือนมกราคม พ.ศ. 2566). แหล่งที่มา : <http://mvos2.gistda.or.th/>. 15 พฤษภาคม 2566
- กรมอุตุนิยมวิทยา. 2566. สถิติภูมิอากาศคาบ 30 ปี พ.ศ. 2536-2565 (ไฟล์ข้อมูล). กรมอุตุนิยมวิทยา กระทรวงดิจิทัลเพื่อเศรษฐกิจและสังคม, กรุงเทพฯ.
- กองสำรวจดินและวิจัยทรัพยากรดิน. 2566. แผนที่ทรัพยากรดิน (ไฟล์ข้อมูล). กรมพัฒนาที่ดิน กระทรวงเกษตรและสหกรณ์, กรุงเทพฯ.
- กลุ่มวิเคราะห์สภาพการใช้ที่ดิน.2566. แผนที่สภาพการใช้ที่ดิน ปี 2566 (ไฟล์ข้อมูล). กรมพัฒนาที่ดิน กระทรวงเกษตรและสหกรณ์, กรุงเทพฯ.
- บัณฑิต ต้นศิริ และ คำรณ ไทรพิภ. 2542. คู่มือการประเมินคุณภาพที่ดิน. กองวางแผนการใช้ที่ดิน กรมพัฒนาที่ดิน.
- สำนักเทคโนโลยีการสำรวจและทำแผนที่. 2566. แผนที่ขอบเขตตำบล ปี 2564 (ไฟล์ข้อมูล). กรมพัฒนาที่ดิน กระทรวงเกษตรและสหกรณ์, กรุงเทพฯ.
- สำนักบริหารการทะเบียน กรมการปกครอง. 2566. รายงานสถิติจำนวนประชากรและบ้าน รายจังหวัด รายอำเภอ และรายตำบล (ณ เดือนธันวาคม พ.ศ. 2565).แหล่งที่มา: องค์การบริหารส่วนตำบล หนองปากโลง,๒๕๖๖



ที่ปรึกษา

นางนงนุช	ศรีพุ่ม	ผู้อำนวยการสำนักงานพัฒนาที่ดินเขต 1
นางมัทธนา	ชัยมหาวิน	ผู้เชี่ยวชาญด้านวางระบบการพัฒนาที่ดิน
นายอนุชิต	พรแดง	ผู้อำนวยการสถานีพัฒนาที่ดินนครปฐม
กลุ่มวางแผนการใช้ที่ดิน		สำนักงานพัฒนาที่ดินเขต 1
กลุ่มวิชาการเพื่อการพัฒนาที่ดิน		สำนักงานพัฒนาที่ดินเขต 1
กลุ่มวิเคราะห์ดิน		สำนักงานพัฒนาที่ดินเขต 1
กองนโยบายและแผนการใช้ที่ดิน		กรมพัฒนาที่ดิน

คณะผู้จัดทำ

นายรัฐพงษ์	แก้วรัตนชัย	นักวิชาการเกษตรปฏิบัติการ
นายจิระ	มาตรทอง	นักวิชาการเกษตรชำนาญการ
นายศิริวิทย์	เชิดชู	เจ้าพนักงานการเกษตรชำนาญงาน
นางสาวธัญวลัย	จันทน์แดง	นักวิชาการเงินและบัญชี
นางมานิดา	แก้วรัตนชัย	เจ้าหน้าที่วิเคราะห์นโยบายและแผน
นางสาวสิริพร	เจริญให้	เจ้าพนักงานการเงินและบัญชี



สถาบันพัฒนาที่ดินนครปฐม สำนักงานพัฒนาที่ดินเขต 1
เลขที่ 98 หมู่ที่ 3 ตำบลทุ่งขจร อำเภอกำแพงแสน จังหวัดนครปฐม
โทรศัพท์ 034-355-186